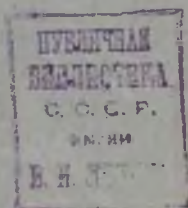


# КЛИНИЧЕСКИЙ АРХИВ

# Гениальности и Одаренности (Эвропатологии)

ПОСВЯЩЕННЫЙ ВОПРОСАМ  
ПАТОЛОГИИ ГЕНИАЛЬНО-  
ОДАРЕННОЙ ЛИЧНОСТИ,  
А ТАКЖЕ ВОПРОСАМ ПА-  
ТОЛОГИИ ТВОРЧЕСТВА.



**ВЫХОДИТ ПОД РЕДАКЦИЕЙ  
д-ра Г. В. СЕГАЛИНА**

**ВЫПУСК ВТОРОЙ.**

Том II.

1926 г.

## **СОДЕРЖАНИЕ:**

Доц. Д-р Г. В. СЕГАЛИН. К патологии детского возраста великих и замечательных людей. — Д-р И. Б. ГАЛАНТ. Эвропатология и эндокринология. — Доц. Д-р А. А. КАПУСТИН. О мозге ученых в связи с проблемой взаимоотношения между величиной мозга и одаренностью. — Д-р И. Б. ГАЛАНТ. О душевной болезни С. Есенина. — Доц. Д-р И. А. ЮРМАН. К патографии Скрябина.

# НА 1926 ГОД

предлагается подписка на

## КЛИНИЧЕСКИЙ АРХИВ

# Гениальности и одаренности (Эвропатологии)

посвященный вопросам патологии гениально-одаренной личности, а также вопросам одаренного творчества, так или иначе связанного с психопатологическими уклонами.

**Клинический Архив гениальности и одаренности** доступен не только специалистам, но и тем читающим кругам, которые интересуются пограничными областями психопатологии и биологии, как то: врачам, юристам, педагогам, общественникам, инженерам, художникам, литераторам, музыкантам и пр.

**Клинический Архив гениальности и одаренности** за 1-й (1925) год своего существования дал следующие оригинальные работы:

### I. По отделу общей Эвропатологии.

1. О задачах эвропатологии как отдел. отрасли психопатологии. Д-ра Г. В. Сегалина.
2. Патогенез и биогенез великих людей " " "
3. Гипостатическая реакция гениальной одаренности " " "
4. Структура эвро-активных (т. е. творчески-активных) типов " " "
5. Механизм выявления эвро-активных приступов " " "
6. Психо-эвротическая пропорция гениальной одаренности " " "
7. Сдвиги психо-эвротической пропорции гениальн. одаренности " " "
8. Сиптом „иллюзия уже виденного“ как творческий сиптом. Д-ра К. И. Скворцова
9. К вопросу о соматическом исследовании лиц выдающихся психических способностей Д-ра Б. К. Гиндце.

### II. По отделу Патографическому.

10. К патографии Льва Толстого Д-ра Г. В. Сегалина.
11. К патографии А. С. Пушкина Я. В. Минц.
12. Скрябин. Опыт Патографии " И. А. Юрман.
13. Делирий Максима Горького " И. Б. Галант.
14. О суицидомании (мания самоубийства) М. Горького " " "
15. Пориомания (мания бродяжничества) М. Горького " " "
16. О сновидном состоянии М. Горького " " "
17. Генеалогия М. Горького " " "
18. Врубель с психопатологической точки зрения " М. Н. Цубиной.

**Клинический Архив гениальности и одаренности** выходит отдельными выпусками 4 раза в год под редакцией основателя этого издания д-ра Г. В. Сегалина доцента Уральского Политехнического Института при участии: проф. В. П. Осипова (Ленинград), проф. Г. И. Россолимо (Москва), Д-ра J. K. Roubinovich (Париж) проф. J. Shaxel (Жена, Германия), проф. М. И. Асватцатурова (Ленинград), проф. В. П. Кашенко (Москва), проф. С. Н. Давыденкова (Москва), проф. В. А. Гиляровского (Москва), проф. К. И. Платонов (Харьков), проф. В. М. Гаккебуш (Киев), проф. А. О. Геймановича (Харьков), доц. И. А. Юрман (Ленинград), доц. д-ра А. А. Капустина (Москва), доц. Л. М. Розенштейна (Москва), препод. д-ра А. С. Шоломовича (Москва), препод. М. Н. Цубиной (Москва), Б. К. Гиндце (Москва), д-ра И. Б. Галант (Москва), д-ра К. И. Скворцова (Владимир), д-ра Я. В. Минц (Москва) и Алек-ра Крейн (Москва).

**Имеются комплекты 25 года.**

**УСЛОВИЯ ПОДПИСКИ:**

на год 5 руб., на 1/2 года 3 руб.

**Подписка и склад издания:** „Практическая Медицина“ Ленинград, проспект Володарского, 49.

Все оправки у редактора д-ра СЕГАЛИНА, Свердловск (бывш. Екатеринбург), улица Вайнера № 46.

КЛИНИЧЕСКИЙ АРХИВ

# Гениальности и Одаренности

(ЭВРОПАТОЛОГИИ)

ПОСВЯЩЕННЫЙ ВОПРОСАМ  
ПАТОЛОГИИ ГЕНИАЛЬНО-  
ОДАРЕННОЙ ЛИЧНОСТИ,  
А ТАКЖЕ ВОПРОСАМ ПА-  
ТОЛОГИИ ТВОРЧЕСТВА.

ВЫХОДИТ ПОД РЕДАКЦИЕЙ  
д-ра Г. В. СЕГАЛИНА

ВЫПУСК ВТОРОЙ.

Том II.

1926 г.







## К патологии детского возраста великих и замечательных людей.

Д-ра Г. В. Согалина.

Изучая феноменологию великих и замечательных людей, мы до сих пор в наших предыдущих работах останавливали внимание на особенности генетики, структуры психомеханизма творческой личности и творческих приступов \*).

Теперь в этой работе обратим внимание на патологию детского возраста великих и замечательных людей.

Если мы будем исходить из того положения, что великий или замечательный человек есть результат скрещенния 2-х родовых компонентов, из которых один компонент вносит психотическое (resp. психо-невротическое) начало; другой компонент вносит начало одаренности, то эти 2 начала должны так или иначе, в той или иной закономерности, проявиться в феноменологии (resp. симптоматологии) творческой личности, во всех этапах его развития. Детский возраст, следовательно, как один из таких этапов развития—должен также иметь ту же двоякую симптоматиологию (о которой мы не раз уже трактовали):

- а) Симптомы диссоциативные и
- в) Симптомы кумулятивные \*\*).

Осветить вопрос о том, как проявляется эта симптоматология у ребенка—будущего великого человека в отношении симптомов диссоциативных—вот задача настоящей работы.

Прежде всего, тот неоспоримый факт, что тот ребенок, который в будущем делается великим человеком, рождается в семье, где так или иначе конституционально заложена психотическая (resp. психоневротическая) отягченность, уже сам по себе создает аномальные условия развития ребенка и его быта.

Что та фамильная обстановка, из которой выходит этот ребенок, изобилует душевными или нервными заболеваниями, мы уже указывали в других наших работах (см. мою работу «Патогенез и биогенез великих и замечательных людей» Кл. Арх. Гениальн. и одарен. вып. I-й, 1925 г.). Семьи, где рождаются такие дети—суть такие семьи, которые основаны на, так называемых, «несчастных браках». Под понятием «несчастный брак» мы подразумеваем наличие тех семейных отно-

\*) \*\*) См. мои статьи в предыдущих выпусках этого «Архива». За 1925 год, а также в 26 году.

шений между обоими сторонами супружеской четы, которые вытекают из патологических особенностей психики данных родителей. Например, отец Достоевского, как человек с тяжелым патологическим характером и как алкоголик, не мог создать нормально-здоровую семью, уж в силу своих резко патологических особенностей. Те тяжелые и кошмарные условия быта семьи Достоевского логически вытекают из патологии личности отца-Достоевского. В этом смысле мы понимаем, что семья Достоевских представляет из себя тот тип семьи, который основывается на «несчастном браке», создающий кошмарные условия быта подобных семей. Эти особенные, несомненно патологические условия быта семейной обстановки не есть случайное явление, так же как фамильная отягченность великих людей не есть случайность. «Несчастный» (resp. патологический) брак и патологические условия семейного быта великих людей—есть логическое следствие фамильной отягченности великих людей. Патологические условия фамильного быта великих людей надо так же тщательно изучать, как и генетические условия его происхождения.

Изучать этот вопрос по тем биографическим данным льстивых биографов, которые любят украшать своего героя—великого человека и изображать его, как рожденного в семье, где царит быт «счастливой Аркадии»—было бы величайшей ошибкой.

Наоборот, изучение условий быта таких семей привело автора к заключению, что великий человек есть почти всегда выходец из «семейного ада». Патологические условия семейной обстановки поэта Байрона и условия семейной обстановки Максима Горького, несмотря на громадную разницу исторических эпох и громадную разницу социально-экономических условий, в этом отношении подпадают одному и тому же закону: семейные отношения и семейный быт переломляются резко патологически в таких семьях.

Приведем ряд примеров для иллюстрации этого положения.

### Тургенев.

Насколько была тяжела семейная обстановка Тургенева можно судить по той характеристике, которую сам Тургенев давал о своей матери и об отношениях между собой его родителей. Тургенев отзывается о своей матери, как о «взбалмошной», дикой, бессердечной и жестокой женщине, которую он никогда не любил, и которая его тоже презирала. Она часто секла ребенка Тургенева и настолько жестоко обходилась с ним, что он ребенком пробовал бежать от своей семьи. Также жестоко обходился с ним его отец. Между отцом и матерью Тургенева были постоянные ссоры, и отношения между ними были так же ненормальны, как ненормальны были отношения и к их ребенку — будущему великому писателю. Сам Тургенев говорил, что он вырос среди побоев и истязаний.

## Достоевский.

Наскелько патологическая была семья и семейный быт семьи Достоевских. достаточно напомнить о том, что отец Достоевский страдал запойным пьянством и был прямо таки «свиренный», жестокий и угрюмый человек, с тяжелым патологическим характером, за что и был задушен своими же крестьянами. Неудивительно, что жена, дети и все домашние боялись его, как жестокого и ненормального человека. Дети его страшно боялись, дрожали перед ним и опасались, как бы малейшим неудачным ответом, например, на уроках с ним, или малейшей ребяческой шалостью не вызвать у него вспышки гнева и суровости. Отец был чрезвычайно нетерпеливый и вспыльчивый человек: при малейшем промахе—сейчас же раздавался неистовый крик. Дети очень боялись его уроков. На этих уроках дети по часу и более не смели не только сесть, но даже облокотиться на стол: «стоят, бывало, как истуканы, склоняя и спрягая попеременно». Детская шалость строго преследовалась и запрещалась. Детей никуда не пускали из дому (кроме школы), им никогда не давали ни копейки карманных денег, когда они учились в школе, и крайне нуждались даже в сапогах. Все эти патологические свойства отца Достоевского вызывали озлобление у детей, а также создавали ненормальную семейную обстановку.

## Некрасов.

О тяжелой семейной обстановке Некрасова нам известны из биографии его следующие данные. Отец его, Алексей Сергеевич, по своему аномальному душевному складу был невозможно-тяжелый человек в семейной обстановке, чем в достаточной мере отравлял жизнь матери писателя (очень образованной женщины с хорошими способностями и с литературными наклонностями. Некрасов рисует образ матери, как светлый образ, и в самых лучших красках). Это был внешне блестящий, но душевно-ненормальный, грубый и пустой человек, выросший «красивым дикарем» (по отзыву близких), едва умевший подписать свое имя. Всю свою жизнь провел в картежной игре, в авантюрах, в разврате, в кутежах. Отец Некрасов был тиран своей семьи и своих крестьян. Сам Некрасов, в характеристике отца своего, отзываясь о нем, как об угрюмом невежде, дикаре, деспоте и палаче. Из этой характеристики можно судить о том, какова была семейная обстановка Некрасова.

## Белинский.

Не менее тяжела и ненормальна была семейная обстановка Белинского, которая вытекала из патологического характера душевного склада обоих родителей Белинского. Отец был не только резкий, тяжелый и невыносимый человек в семейной



обстановке, но и для окружающей его среды. «Меня терпеть не мог, ругал, угнетал, придирался, бил нещадно», говорит писатель о нем. Отца своего Белинский ненавидел всей душой: будучи гимназистом, он декламировал свою ненависть к отцу отчаянно-восторженными возгласами героев Шиллера. Тяжелую семейную обстановку усложняла также и мать Белинского своим не менее (если не более) тяжелым патологическим характером. Белинский отзывался о своей матери таким образом: ...«Груды я не знал... Она была охотница рыскать по кумушкам, чтобы чесать язычек... Чтоб я не беспокоил своими криками, она душила меня и била. Она отличалась «неистово бешеным характером, отличалась неумеренным темпераментом и своенравной независимостью».

### Пушкин.

Как известно, семья родителей Пушкина также не принадлежала к тем семьям, где ребенок мог бы развиваться в относительно «нормальных» условиях. Недаром школьный товарищ Пушкина, Корф, охарактеризовал эту семью, как семью «взбалмошных». И, действительно, патологический характер обоих родителей создавал ту тяжелую семейную обстановку, как и в других таких семьях. Отец Пушкина был тяжел и неровен в своих настроениях и поступках: то раздражителен до того, что мог быть агрессивным; то был чрезвычайно скуп, то мотал и сорил деньгами. Точно также и мать была неуравновешенная, вспыльчивая, деспотическая и эксцентричная натура. Ее психопатический характер усугублял ту ненормальную обстановку, в которой вырос Пушкин.

### Александр Блок.

Брак родителей Блока (мы подразумевали первый брак, от которого родился поэт Александр Блок) был с самого начала «несчастливым» браком, вытекавшим логически из патологических свойств супругов Блок. Это обстоятельство и заставило после кратковременной семейной жизни родителей вскоре разойтись. Отец—Блок, помимо других его патологических свойств («мрачный демонический характер», «странное поведение» и проч. отзывы близких), отличался садизмом и «жестоко» мучил свою жену, по словам сестры—это обстоятельство и застало их разойтись. Также патологическим характером обладала мать Блока. Эксцентричная, экзальтированная, капризная и легко возбудимая натура, с неровным характером мать Блока страдала истерическими (или истеро-эпилептическими) припадками и вообще была в нервно-психическом отношении—больным человеком. Если брак ее был неудачлив, вследствие садизма ее первого мужа, то вряд ли измененная натура сама по себе в состоянии была создать новую семейную обстановку.



## Леонид Андреев.

Тяжела была семейная обстановка Леонида Андреева. Отец часто и запойно пьянствовал, часто буйствовал и скандальничал. Был суров и жесток в семье, так что его боялись, и все перед ним трепетали. Также и мать—патура эксцентричная, чудачка с патологическим (шизоидным) характером дополняла ненормальность семейной обстановки, где вырос Л. Андреев.

## Кеплер.

Отец Кеплера—Генрих Кеплер—вел бродячую жизнь и плохо жил со своей женой, часто пропадал без вести, бросая свою семью на произвол судьбы. Своих детей не любил и не заботился о них. Патологический характер матери Кеплера, отличавшейся вспыльчивостью, сварливостью, злопамятством, вряд-ли мог располагать к созданию относительно нормальной семейной обстановки, несмотря на ее другие положительные качества.

## Ленау.

Отец его—Франц Ленау—«легкомысленный», развратный до крайности, кутила и азартный игрок. Жизнь его полна авантюры. Мать поэта принуждена была выйти за него замуж (против воли ее родителей, которые не хотели выдать свою дочь за «морально-низкого» человека), ибо стояла под угрозой родить от него «незаконнорожденного» ребенка. Семейная жизнь у них была несчастна настолько, что мать поэта принуждена была разойтись с ним. Будучи уже женатым, он совращал других богатых девушек с целью заставить их выйти замуж, чтоб обогатить себя этим браком.

## Гюи Мопасан.

Семейная жизнь родителей Мопасан была также весьма и весьма «горькая и несчастная», по тем же причинам, что и в предыдущих случаях. С одной стороны отец—развратник и авантюрист, увлекавшийся бесконечными любовными авантюрами и приключениями настолько, что мать Мопасана принуждена была, чтобы положить конец тяжелой семейной жизни, вредно отражавшейся на детях, разойтись с ним и взять воспитание детей на себя без отца. С другой стороны мать, несмотря на все ее достоинства в смысле хорошего влияния и развития в детях литературных вкусов, была одержима истерическим (или истеро-эпилептическим) характером, страдала припадками и приступами патологического возбуждения, (кроме того, пыталась не раз покончить жизнь самоубийством). Конечно, патологический характер матери также не способствовал созданию нормальной семейной обстановки для детей.

## Байрон.

В семье, где рос Байрон, дело обстоит не лучше, если не хуже предыдущих. Также отец—воплощение разгула, разврата, с бесконечными любовными похождениями, наполнявшими скандальную хронику того времени. Также мать—ненормальная, которую сам Байрон называл «фурией», ибо ее припадки бешенства доходили до буйства и агрессивных действий, а потому сам Байрон нередко называл ее «Мистрис Байрон—Furiosa». Какова семейная жизнь такой четы—можно себе легко представить.

Перейдем теперь к объекту нашего исследования—к ребенку, будущему великому человеку, вышедшему из такой семьи, и посмотрим, каковы его биологические особенности.

Если читателю вздумается из любопытства проследить сотню—другую биографий великих людей с целью, чтоб проследить, как биографы отзываются о здоровье того ребенка, будущего великого человека, которого он избрал объектом своей биографии, то мы всегда у них найдем обычную, почти трафаретную характеристику здоровья этого ребенка приблизительно в таких выражениях:

«Это был ребенок слабый, хилый»; или: «это был болезненный ребенок». И, что замечательно, как будто все биографы сговорились давать такую трафаретную характеристику об этих детях, как будто болезненность и слабое состояние здоровья—есть стихия этих детей.

Если же, паче-чаяния, читатель найдёт, как исключение, отзыв биографа о «цветущем» или о «здоровом» состоянии данного ребенка, то—увы! при проверке этого отзыва по более детальным и достоверным архивным источникам, окажется, что биограф этот имел в виду физическое здоровье данного ребенка, но упустил из виду психическое здоровье, или наоборот.

Так или иначе, как правило, можно сказать: *всякий ребенок, из которого в будущем развивается великий человек,—обязательно будет болезненный ребенок* или физически или нервно-психически.

И это явление мы должны рассматривать не, как случайное явление (как это думают многие авторы), а как закономерное явление биологии детей, будущих великих людей.

С нашей точки зрения эвропатологического подхода к этому вопросу (см. мои работы в предыдущих выпусках «Архива» 25-го года) это явление делается нам понятным и естественным.

Механизм выявления скрытой до сих пор одаренности (resp. гениальности) есть результат процесса расторможения. А процесс расторможения есть результат диссоциирования здорового невро-психического статуса, в свою очередь результируется нарушением здоровья в каком бы то ни было отно-

шении: туберкулез, люэс, рахит, всякие диатезы, алкогольная наследственность, нервно-душевная отягченность,—словом, все, что может нарушить равновесие (здоровье) в отношении нервно-психического статуса—есть в то же самое время расторможение и «раскрепощение» скрытой кумулятивной энергии одаренности (resp. гениальности).

Положение: «mens sana in corpore sano» справедливо лишь по отношению к человеческому «средняку», а к гению или выдающемуся человеку оно не применимо, ибо его природа совершенно другая.

Приведем здесь ряд примеров болезненности детей—будущих великих людей.

### Байрон.

По словам биографов, Байрон будто родился с укороченным ахилловым сухожилием, а потому остался на всю жизнь хромым. Кроме того, он был одержим, по словам других биографов «золотухой» и рахитом и вследствие этого страдал искривлением нгг. В нервно-психическом отношении он страдал еще ребенком такими припадками бешенства и гнева из-за самых ничтожных причин, что близкие опасались за его жизнь.

С 16 лет у него начались эпилептические припадки.

В школе считался неспособным и тупым учеником.

### Бальзак.

Большая голова—непропорциональная по размерам к туловищу—отмечается его биографами, а также его современниками. О его психической болезненности отмечается следующее: «когда ему было 14 лет, директор Коллегиума прислал матери письмо, в котором просил ее как можно скорее приехать к сыну. Оноре (писатель) был одержим странной болезнью, похожей на лунатизм: он как будто спал с открытыми глазами, часто не слышал, что ему говоряг, и чрезвычайно похудел. Доктор не мог понять болезнь: его взяли вскоре домой для поправки здоровья».

### Ницше.

Больным ребенком, как физически, так и психически, родился также и Ницше. То обстоятельство, что 2<sup>1</sup>/<sub>2</sub> лет ребенок-Ницше произнес только первое слово, говорит не только о запоздалом развитии ребенка, но и о том тяжелом наследственном недуге Ницше, который впоследствии послужил причиной катастрофы его психической жизни. Уже с детских лет Ницше нервный ребенок. Он страдал жесточайшими головными болями.

Эти жестокие головные боли были чрезвычайно болезненны и длительны: они продолжались будто по <sup>1</sup>/<sub>2</sub> года (по словам Мебиус'а).



## Ньютон.

О физическом здоровье Ньютона биографом отмечается следующее: «При рождении был так мал и слаб, что его мать говорила, что его можно поместить в кружку (quartglass).

С большим трудом его выростили и весьма мало надежд было на то, что это будет жизнеспособный ребенок». Несомненно он был очень болезненный ребенок. Плохо учился в школе.

## Наполеон.

Болезненный ребенок. С детства был подвержен патологическим вспышкам гнева, доходившим до бешенства. Точно также уже с детства начались у него судорожные припадки. Так однажды в школе он был подвержен наказанию за какую-то провинность. Это на него так подействовало, что с ним случился судорожный припадок. Начальник школы принужден был из-за этого снять с него наказание.

## Кеплер.

«Хилый, слабый, болезненный ребенок, настолько, что его болезнь мешала ему учиться (говорит биограф) и была крестом его жизни».

## Галлер. (Haller).

Болезненный слабый ребенок. Страдает рахитом.

## Тургенев.

О физической дефективности Тургенева свидетельствуют также следующие данные: «У меня кости черепа так тонки (говорит Тургенев), что если кто из товарищей хлопнет по голове—мне делалось дурно». После, будучи взрослым, он говорил Полонскому: «Дотронься до моего темени—у меня до сих пор не срослись кости черепа».

И, действительно, впоследствии, после смерти, когда вскрывали тело Тургенева в 1883 году в Буживале (во Франции), секционными данными было подтверждено, что кости черепа были так истончены, что при нажиме гнулись под пальцами, как тонкая пластинка. Если вспомнить к этому еще те обстоятельства, что Тургенев-ребенок отличался непропорционально большой головой, и что посмертные данные веса мозга Тургенева дали большой вес—сравнительно, то нет сомнения в том, что Тургенев в детские годы страдал каким-то хронически болезненным процессом, вызвавшим эти отклонения от нормы.

## Альфieri.

С юности страдал «расстройством лимфатической системы». Болезненный и слабый ребенок, подверженный судорогам и психическим ненормальностям. 8 лет у него уже отмечается 1-й приступ меланхолии. В этом состоянии он делает попыт-

---

---

ку отравиться, но неудачно. Эти депрессии неоднократно повторяются затем опять. В состоянии такой же депрессии 19 лет он снова покушается на самоубийство.

### Писарев.

Биограф отмечает Писарева также ребенком слабым, болезненным, «физически дряхлым» и серьезным не по летам. «Труслив и пуглив и нервен, постоянно нюнил». Плаксив. Достаточно было самого незначительного повода, чтоб он начал плакать. Плакал каждый день. Отец сек его за плаксивость. Когда отец появлялся на его крик, ребенок Писарев кричал умоляюще: «папа, секи, секи, только не больно».

### Спенсер.

Слабое и хилое здоровье Спенсера заставило его родителей взять его из школы, вскоре же после поступления туда. Маленький Спенсер не обнаруживал никаких способностей к предметам, которые требовали памяти (языки, история).

### Лермонтов.

Болезненный ребенок. В детстве страдал какой-то длительной и тяжелой болезнью, которая, повидимому, наложила отпечаток на всю его жизнь. Как это страдание отразилось на его душевной жизни, Лермонтов дает понять в описании детства Саши Арбенина: «болезнь, говорит он там, имела важные следствия и странные влияния и на ум и характер Саши: он выучился думать. Лишенный возможности развлекаться обыкновенными забавами детей, он начал искать их в самом себе. Воображение стало для него новой игрушкой. В продолжении мучительных бессонниц, задыхаясь между горячих подушек, он привыкал побеждать страдания тела, увлекаясь грезами души... Чтоб поправить здоровье больного внука, бабушка Лермонтова возила его на 11 году на Кавказ. Он был ребенок чрезвычайно замкнутый, необщительный, к людям относился с презрением, чем отталкивал от себя окружающих».

### Эмерсон.

Болезненным ребенком рос также и Эмерсон. Психическая ненормальность, замкнутость были присущи и ему: он был сильно отягощен наследственностью.

### Гоголь.

В отношении физического здоровья Гоголь уже ребенком представлял тип астеника. Впалая грудь, узкая грудная клетка с узкими плечами, худощавый, болезненный, физически слабый, он никогда не имел здорового и свежего цвета лица. Лицо всегда вытянутое, нос длинный. Биограф Шенрок говорит про него: «он был болезненный ребенок. Лицо его было какое-то прозрачное, он сильно страдал от золотухи, из вшей у него

текло. Также и в психическом отношении. Гоголь еще с раннего детства проявлял много психических аномальностей, которые впоследствии развились в настоящую душевную болезнь.

### Чехов.

За большую голову, по пропорции не соответствующую его небольшой фигуре, товарищи по школе прэзвали его «головастиком» или «бомбой».

В психическом отношении Чехов был мальчик «вяловатый» и «сыроватый» (как его характеризуют близко знавшие его). Помимо этого, это был мальчик замкнутый, малообщительный и выглядел «букой». К играм с детьми его не тянуло, и он оставался в стороне. Ни детской резвости, ни подвижности в нем совсем не было. Также учился плохо.

### Адам Смит.

Адам Смит рос также слабым болезненным ребенком. Уже с детских лет отличался психическими ненормальностями: «был баснословно рассеян, временами до того забывался, что разговаривал сам с собой; эта привычка сохранилась у него на всю жизнь». Также сторонился от всяких детских игр своих сверстников. Несомненно, мы здесь также имеем дело с ненормально замкнутым ребенком, выходящим за пределы нормального аутизма детей.

### Джемс Уатт.

С самых малых лет отличался слабым и хилым здоровьем. С самого раннего возраста страдал ужасными головными болями, причинявшими ему не мало страданий впоследствии и в зрелые годы. Ребенком он был чрезвычайно замкнут, рассеян, «склонен совершенно забываться в своих собственных мыслях» (как говорит биограф). «Когда головные боли начинали его мучить, он становился молчалив и придирчив, всем недоволен и уходил куда-нибудь в поле или в горы». К 14 годам его болезнь (и головные боли, в частности) очень мешала систематическому образованию мальчика и стывала его от правильных школьных занятий. Его товарищи по школе утверждали, что он в школе не только не считался успешным учеником, а наоборот, — «туповатым» и очень медлительным.

### Шелли.

«Болезненный, с хрупким здоровьем ребенок». Болезненность его особенно сказывалась в нервно-психической организации Шелли, которая представляла собой «комоч дрожащих нервов» (по словам окружающих). Вследствие этого он в школе считался ненормальным ребенком, и его называли «сумасшедший Шелли». Он отличался странностями и был подвержен галлюцинациям.



## Чаттертон

характеризуется также биографами, как натура с резко выраженными ненормальностями психики: необычайно возбужденный, импульсивный характер, с ранней юности склонный к самоубийству.

## Мальтус.

Мальтус родился с заячьей губой, вследствие чего страдал всю жизнь плохим, невнятным произношением.

## Попэ.

Вследствие своей болезненности был уродлив, постоянно ребенком страдал головными болями.

## Бентам.

Был карлик ростом, говорил о себе, что у него совершенно не было икр.

## Мирабо.

По словам биографа, родился «с искривленной ногой и приросшим языком с двумя образовавшимися зубами».

## Руссо Ж. Ж.

Болезненный от рождения, Ж. Ж. Руссо страдал помимо всего гипоспадией.

Болезненными детьми отмечаются биографами также и следующие великие и замечательные люди (причем, выражения — «слабый ребенок», «хрупкое здоровье», «хилый и болезненный» — суть выражения обычные и весьма частые):

- |                  |                     |
|------------------|---------------------|
| 1. Марк Аврелий. | 19. Бородин.        |
| 2. Кардан.       | 20. Микель Анджело. |
| 3. Виктор Гюго.  | 21. Леонарди.       |
| 4. Григорович.   | 22. Батрон.         |
| 5. Гельмгольц.   | 23. Шиллер.         |
| 6. Кеплер.       | 24. Пристли.        |
| 7. Джордж Элиот. | 25. Спиноза.        |
| 8. Лист.         | 26. Демосфен.       |
| 9. Бэкон.        | 27. Кант.           |
| 10. Паскаль.     | 28. Вольтер.        |
| 11. Декарт.      | 29. Надсон.         |
| 12. Локк.        | 30. Даргомыжский.   |
| 13. Попэ.        | 31. Диккенс.        |
| 14. Флакман.     | 32. Белинский.      |
| 15. Моцарт.      | 33. Монтескье.      |
| 16. Глинка.      | 34. Дарвин.         |
| 17. Бланки.      | 35. Гейне.          |
| 18. Загоскин.    | 36. Даламбер.       |

37. Фенелон.
38. Кернер.
39. Вальтер-Скотт.

40. Сенека.
41. Стефенсон.

Приведенный здесь список примеров болезненности детского возраста не есть исчерпывающий список, и также не есть специально подобранный список. Читатель может этот список продолжить без конца, если он захочет проверить. Но, повторяем — для этого он должен брать материалом не биографии лъстивых биографов, цель которых дать читателю разукрашенный образ героя. Он должен взять материалом те биографические первоисточники, где факты констатируются в целях с'ективного исследования в неприкрашенном виде.

---

Итак, из всех вышеприведенных данных мы видим, что великий или замечательный человек в своем детском возрасте есть всегда ребенок болезненный *sui generis*. И это явление не есть случайное, а является закономерным явлением биологии детского возраста великих и замечательных людей. Иначе говоря: великие и замечательные люди вербуются исключительно из среды тех людей, которые детьми должны проявлять с одной стороны симптомы скрытой или активной одаренности (кумулятивные симптомы), с другой стороны симптомы явной или намечающейся физической или психической (resp. психо-невротической) болезненности (симптомы диссоциативные). Иллюстрированные здесь болезненности детей — будущих великих людей — и есть те диссоциативные симптомы детского возраста, о которых была речь. О кумулятивных симптомах (вундеркинлизм и проч. будет речь особо).

---

## Эвропатология и эндокринология.

Д-ра И. Б. Галант (Москва).

Основатель европатологии, как науки, исследующей гения, талант и его творчество с психопатологической точки зрения, Г. Сегалин развивает теорию гениальности, которую можно было бы назвать *теорией гипостатической реакции*. Сущность этой теории делается нам ясной лишь после некоторого знакомства с основами учения Сегалина о гении и гениальности.

На основании обширного генеалогического материала Сегалин приходит к заключению, что:

1) *Всегда* наряду с наследственной одаренностью у антецедентов или десцендентов великого или замечательного человека имеется наследственная психопатическая отягченность, т. е., иначе говоря, наследственная одаренность у великих и замечательных людей симбиозирует с наследственной отягченностью (в той или иной форме).

2) Часто замечается, если наследственная одаренность идет по одной линии предков, то наследственная отягченность идет по другой линии предков.

3) В лице данного великого или замечательного человека эти обе линии так или иначе скрещиваются, и, таким образом, он является биологическим результатом этого скрещивания.

4) Основные вариации такого скрещивания сводятся к следующим типам:

а) Основная вариация: по отцу одаренность, по матери психопатическая отягченность, или наоборот;

б) по отцу или матери одаренность, а отягченность с обеих сторон.

Эти неопровержимые факты эмпирии наводят Сегалина на мысль, что психотическое начало, встречающееся с такой строгой закономерностью в каждом случае гениальности и одаренности, вне всякого сомнения оказывает вполне определенное влияние на ход развития и проявление гениального начала в человеке, и, вот, чтобы выяснить, какова роль психотического начала в деле выявления гениальных задатков у великих людей, Сегалин прибегает к менделизму, специально к учению о доминантности и рецессивности признаков при наследственной их передаче от предков к потомкам.



Доминирующие задатки пробивают себе путь кнаружи и проявляют себя во внешности индивида, в его *фенотипе*. Рецессивные же задатки не проявляют себя и остаются скрытыми, недоступными простому наблюдению. Под влиянием известных условий, иногда даже под влиянием воздействия среды рецессивные задатки могут проявить себя в фенотипе и превратиться таким образом в доминантные признаки фенотипа.

Понятия доминантности и рецессивности гeredологии претерпели в европатологии метаморфоз в таковые гипостаза и эпистаза с сохранением первоначального смысла соответствующих понятий учения менделизма, ибо гипостаз обозначает группу задатков, остающихся в скрытом состоянии, под эпистазом же разумеют те задатки, которые выявляют себя свободно и не дают выявиться скрытым задаткам гипостаза.

«Таким образом, говорит *Сегалин*, между *скрытыми* гипостатическими задатками и открытыми эпистатическими задатками организма существует определенное соотношение. — они исключают как бы друг друга — антагонистичны между собой. Но стоит только какой-либо причине устранить эти господствующие эпистатические задатки, т. е. как только устраняется тормоз, тогда начинают выявляться наружу эти гипостатические задатки, до сих пор как-будто бывшие неизвестными данному организму.

Но для того, чтобы выявились эти скрытые задатки, должен быть введен какой-то третий момент, нарушающий это нормальное соотношение между эпистазом и гипостазом. Должен быть введен новый диссоциирующий момент, устраняющий господство эпистатических тормозов, вследствие чего появляются у особей при скрещении новые признаки, до сих пор не бывшие у данного вида».

Понимая под эпистатическим состоянием психики то состояние сознания, которое развертывает активно все свои обычные психические свойства и признаки со всеми своими психическими атрибутами, а под гипостатическим состоянием психики все скрытые, так называемые подсознательные свойства психики, не проявляющиеся потому, что эпистатические свойства психики, т. е. весь аппарат сознания тормозит всякое проявление гипостатических свойств, *Сегалин* относит задатки гениальности и одаренности к гипостатическим свойствам психики и думает, что тот диссоциирующий момент, который освобождает гипостатические задатки одаренности от тормозов эпистатической психики, одаряя их кинетической энергией, есть психотическое начало. Только психотический момент, уничтожающий цельность и гармоничность эпистатического аппарата сознания, может быть тем диссоциирующим началом, которое освобождает гипостатические силы одаренности. Этот психотический момент, который всегда вводится путем скрещивания в биологическую цепь одаренной линии предков, несомненно должен играть именно такую роль.

«В этом и заключается весь биологический смысл того, что всегда линия одаренных предков скрещивается с линией предков психотических, в результате чего является гений, талант, замечательный человек. Гений (или талант) является как воплощение активного выявления такого психомеханизма, где антагонистическое соотношение эпистаза с гипостазом заменено, благодаря диссоциирующему действию психотического компонента, такой новой психической структурой, где гипостазу не мешают эпистатические тормозы для выявления себя; или же, во всяком случае, тормозы эти так конституционально изменены, что гипостатической энергии одаренности не препятствуется постоянно, или при случае, быть активной. Так произошло с отцовской линией одаренных *Гоголя*, когда эта линия скрестилась с материнской линией, которая внесла это диссоциативное начало психотизм, благодаря чему кумулятивная энергия одаренности в лице *Гоголя* стала активной, явной».

Как в случае *Гоголя*, так везде, где мы встречаемся с выдающимся гением и талантом, психотизм является как бы вызывающим и определяющим началом творческих сил индивида, при чем психотическое это начало не должно непременно корениться в отягчающей наследственности, а может быть приобретено в жизни, может быть экзогенного характера:

«Разве это не самый лучший эксперимент природы,—спрашивает *Сегалин*,—когда в «нормальном» Брехисе нет художника, а в маниакально-паралитическом Брехисе с постепенно разрушающимся аппаратом сознания—Брехис феноменальный художник, благодаря случайному разрушению его тормозящего аппарата (заметьте, *именно случайному*), ибо, не будь этого случая заболеть прогрессивным параличем, этот Брехис остался бы ничто. Клинические наблюдения над творчеством душевнобольных нам дают бесчисленные примеры таких экспериментов, именно в таком смысле».

Как пример освобождения гипостатических гениальных задатков от тормозящих сил эпистаза при помощи экзогенных диссоциирующих эпистатических аппарат моментов *Сегалин* приводит следующий случай:

«Известный композитор *Н.* в своих периодически наступающих припадках творчества оглушает себя алкоголем, и весь этот период он пьет; он делается дипсоманом. Его лечат от этого запойного пьянства. Лечение удается с успехом. Он перестает пить, но пропадает вместе с тем и его творчество. Он перестает творить. Но, чувствуя свои творческие силы и чувствуя сильную потребность в выявлении этих скрытых гипостатических сил, он, проклиная своего врача, вылечившего его от алкоголизма, снова прибегает к «выходу из себя», к опьянению и творчеству. Таких примеров можно бы привести без конца. Они общеизвестны даже и не-специалистам. Прodelы-

вая эти эксперименты более грубо эмпирически и случайно на таких примерах в жизни почти наглядно, та же природа прodelывает то же самое более тонко и закономерно, но несколько иначе, со всеми теми великими людьми, которые, чтобы выявить свою потенциальную энергию одаренности, получают для «выхода из себя» необходимый им фактор, уже не искусственно-экзогенно и не случайно, а наследственно-эндогенно, или, так сказать, конституционально; там искусственный «выход из себя» — здесь наследственный «выход из себя». У одного в форме гипоманиакальных приступов, у другого в виде галлюцинаторных переживаний, у третьего в виде эпилептических экстазов и т. д. Разница в обоих случаях лишь в том, что в одном случае — «выход из себя» вызывается искусственно, посредством алкоголя, в другом при помощи яда, находящегося в крови и введенного наследственным механизмом эндогенно внутри самого организма. В обоих случаях смысл один: устраняется эпистатическое начало психики, как нечто тормозящее. Выходит на сцену гипостатическое начало психики, бывшее заторможенным, пользуясь устранением этого эпистатического начала хотя бы на миг, на час, на месяц (смотря по тому, какая форма «выхода из себя»).

Механизм выявления гипостатических задатков гениальности и одаренности, при котором скрытая энергия творческих сил при устранении тормозов эпистаза выплывает на поверхность, *Сегалин* называет *гипостатической реакцией одаренности*, и т. к. в этой гипостатической реакции заключается вся сущность процесса творчества, то мы правильно назвали теорию гениальности *Сегалина* теорией гипостатической реакции.

Что касается *степени одаренности* и качественных различий ее у разных индивидов, то они по теории гипостатической реакции находят свое объяснение таким образом, что если количество накопленной энергии одаренности при гипостатической реакции велико, то, при наличии этой гипостатической реакции, это количество переходит в качество (т. е. делается тот «скачок» перехода из количества в качество, который всегда мы замечаем во всех диалектически протекающих процессах в природе), и тогда мы имеем феноменальную одаренность («талантов», «гениев», «замечательных» и других феноменально творящих людей).

Полученный нами здесь запас знаний об эвропатологии и теории гипостатической реакции гениальности убеждает нас, что эвропатология очень близко соприкасается с психиатрией, а именно постольку, поскольку психотический момент играет роль при проявлении гениальности. Но в таком случае эвропатология не может обойтись без эндокринологии, как вспомогательной науки, ибо, как неоднократно доказано, железы с внутренней секрецией оказывают сильное влияние, как на состояние здоровой психики, так и на развитие душевных болезней.



ней. Кретчер, <sup>1)</sup> напр., высказывается по разбираемому нами вопросу следующим образом: «Что эндокринная система имеет существенное влияние на психику, специально на качественные особенности темперамента, является эмпирическим фактом, который, по отношению к щитовидной железе, благодаря опыту врачей при кретинизме, микседеме, *Cachexia strumipriva* и Базедовой болезни, по отношению же к половой железе благодаря такому при экспериментах с кастрацией, неопровержимо доказан».

Чтобы окончательно выяснить вопрос, каково значение эндокринологии, как вспомогательной науки, для эвропатологии, необходимо вспомнить здесь все, что мы знаем об эндокринологии в связи с психиатрией. Лишь после этого мы сумеем сделать шаг дальше и рассматривать саму эвропатологию в связи с эндокринологией.

Заболевание желез с внутренней секрецией сопровождается нередко психическими симптомами, которые, хотя и не комбинируются таким образом, чтоб дать нам одно вполне определенное из известных нам психических заболеваний, все же ясно говорят нам о том, что имеется причинная связь между внутри секреторными железами и психикой.

При *пюриглярндурной недостаточности*, если таковая развивается в молодости, наблюдаются черты инфантильной психики. Более выраженная инфантильная психика отмечается при инфантилизме, где психическое развитие не дозревает до конца и наряду с зрелыми психическими чертами попадает множество инфантильных черт. Получается довольно оригинальная картина «смешанной психики» с преобладанием инфантильных черт, которая и характеризует психику при выраженном инфантилизме.

Инфантильные черты психики наблюдаются и при евнухондизме, при котором, однако расстройства со стороны психической сферы нередко находят свое выражение в легких изменениях одной только аффективности, часто эпилептического характера.

Инфантильная психика дает еще себя знать при заболеваниях мозгового придатка, которые постоянно сопровождаются психическими расстройствами. Гиперфункция мозгового придатка, особенно гигантизм сопровождаются психическим инфантилизмом. Помимо этого, психические расстройства при заболеваниях мозгового придатка выявляются, как индолентность, безучастность, вялость, неповоротливость и ограниченность жизни сферы чувств. Больные не только беззаботно веселы, но эвфористичны и эретически весело настроены. Это душевное настроение гипофизарнобольных до того характерно, что оно получило в немецкой литературе название *Hypophysärstimmung*

<sup>1)</sup> Kretschmer, E. *Körperbau und Charakter*. 3. Auflage. S. 189. Berlin, Springer. 1922.

„гипофизарное душевное настроение“ по v. Frankl-Hochwart). Эпилептиформные припадки и обмороки встречаются также при гипофизарных заболеваниях. Очень редко можно наблюдать при этих заболеваниях тяжело меланхолические состояния (Westphal наблюдал таковые при *Dystrophia adiposogenitalis*). Эпилептические и шизофренические картины психотизма видел при заболеваниях мозгового придатка Büchler? ~~Sleuler?~~

Щитовидная железа, заболевая, ведет к ускоренному развитию в интеллектуальной сфере и сфере чувств, в особенности к преждевременной половой зрелости и усиленной сексуальной возбужденности. Эпилептические припадки при эпифизарных заболеваниях встречаются.

Несравненно разнообразнее картины психотических или психотическоподобных состояний, сопровождающих заболевания щитовидной железы. Смотря по тому, предлежит ли гипо — или гиперфункция щитовидной железы, есть возможность подразделить и заболевания в две группы и в психиатрическом отношении. *Morbus Basedowii*, вызывая повышение всех витальных процессов, причиняет и таковое психических феноменов. Больные чувствительны, возбуждены, слезливы, раздражительны, капризны, непостоянны, беспокойны, боязливы. Наблюдается у них лабильность настроения, повышенная реактивность и внушительность, склонность к психогенным расстройствам и тесные отношения к маниакально-депрессивному психозу. Депрессивные и маниакальные состояния встречаются у них одинаково часто и сопровождаются одни заторможенностью, другие возбужденностью функций. Лабильность настроения импонирует иногда, как смешанное маниакально-депрессивное состояние. Попадаются и другие психотические состояния с галлюцинациями, бредовыми идеями, делириантами и амнестическими симптомами.

При гипофункции же щитовидной железы отмечается понижение всех психических процессов. Легко поэтому догадаться, что при *Cachexia Strumipriva* и микседеме мы найдем психическую деятельность больного замедленной и отметим пониженную способность восприятия, слабую память и понижение деятельности всех психических функций вообще. Вспышки раздражения и импульсивные действия и поступки встречаются. Описаны при этих тиреоидных заболеваниях тяжелые депрессивные состояния, бредовые идеи, галлюцинации и т. д.

Врожденный микседем и кретинизм сопровождаются этими же самыми психическими расстройствами в более сильной форме и вместе с тем как бы более элементарной. Слабоумие и идиотия — обычные явления при микседеме и кретинизме. По некоторым авторам идиотия встречается и при заболеваниях зобной железы (*Jdiotia thymica*).

Заболевания подпочечников тоже имеют свои психические симптомы. Гипоплазия и аплазия коры надпочечников влечет за собой грубые расстройства в развитии мозга, вплоть

до энцефалии с соответствующими картинами психического недоразвития. При morbus Addisonii же встречаются нервно-психические расстройства подобного рода, как мы их описали при заболеваниях других желез с внутренней секрецией: повышение с последующим понижением аффективных процессов, кверуляторные настроения, маниакальные состояния и состояния страха, патологическая угоняемость, апатия и безучастность, доходящие до полного ступора, эпилептообразные расстройства, делириантные картины и т. д.

Уже этот краткий и сжатый обзор заболеваний эндокринных желез с сопровождающими их психическими расстройствами убедительно говорит за то, что влияние эндокринных желез на психику не менее велико, чем на соматику и ведут эти заболевания нередко к *выраженным сомато-психическим синдромам*, каковы сомато-психический синдром евнухидизма, монголизма, микседемы и т. д. Вполне понятно поэтому, что психиатры начали искать связь между психическими болезнями и расстройствами эндокринных желез: и Hoffman <sup>1)</sup> представлял себе биологические основы циркулярного психоза:

«Мы допускаем существование двух антагонистических гормонов, находящихся в тесной коррелятивной связи между собой, один гормон депримирующий (d), другой гормон эффуризирующий (e). Обыкновенно эти гормоны находятся в состоянии равновесия, так что качественная сторона обоих имеет определенное отношение к их сумме:

$$e + d = x: e = d = \frac{x}{2}$$

Если в организме количество одного гормона увеличивается благодаря гиперфункции определенного субстрата железы — причиной чему может быть половая зрелость; климактерий, старческая инволюция, беременность и т. д., то оно может быть парализовано в своем действии, благодаря повышающейся продукции антагониста. Однако, при известной границе, которая, смотря по зародышевым задаткам специального случая, каждый раз различна, нарушение равновесия этой пары гормонов обнаружится в форме маниакально-депрессивных аномалий настроения и в зависимости от того, какой гормон преобладает, мы будем иметь сдвиг аффективности с среднего положения в сторону положительного или отрицательного полюса. Одно парциальное расстройство состоит, таким образом, в нарушении равновесия антагонистических гормонов, которое может быть обусловлено различными причинами, другое в невозможности репарировать это расстройство, которое об'является в психике лишь после переступления через некоторую предельную (пороговую) границу (Schwellenwerth). Оба эти расстройства будут в зависимости от различной их интенсивности

<sup>1)</sup> Hoffman H. Vererbung & Seelenleben S. 122. Berlin, Springer, 1922.



обнаруживаться в ряде количественных различий. Расстройство внутрисекреторного равновесия может основываться на продолжительном периодическом преобладании одного из этих двух гормонов; оба гормона могут, однако, чередоваться в роли преобладающего начала. Это расстройство остается скрытым, пока господствуют стабильные отношения, т. е. если порог раздражения резонантности аффективного аппарата особенно высок и если в данном организме репродукционная способность стоит на высоте. Если же порог раздражения низок, то мы имеем то лабильное состояние, которое соответствует циркулярному реактивному типу».

В настоящее время наши знания о связи психических заболеваний с эндокринной системой приняли более определенный характер, и мы в состоянии найти тесные отношения, нередко этнологические, между данным психозом и одной или несколькими из эндокринных желез. Маниакально-депрессивный психоз, dementia praecox и эпилепсия, как те психозы, эндокринная природа которых особенно прилежно изучалась, и который может быть больше, чем другие психозы, косвенно соприкасаются с эвropaтологией а будут нас здесь более всего интересовать.

Dementia praecox (шизофрения) раньше других психических заболеваний навела психиатров на мысль, что эндокринная система играет роль в развитии этой болезни. То обстоятельство, что шизофрения развивается главным образом в период половой зрелости, а климактерий является другим периодом жизни, в котором замечается накопление (хотя и меньшее) заболеваемости шизофренией, что во время беременности, в puerperium'e и в лактационном периоде болезнь эта ухудшается, что расстройства менструаций, dys—и amenorrhoea очень часто совпадают с началом заболевания шизофренией или предшествуют ему—все это наводило на мысль, что половые железы поддерживают причинную связь с шизофренией в том смысле, что расстройства этих желез вызывают или обостряют процесс шизофрении. Взгляд этот получал поддержку в том обстоятельстве, что при шизофрении встречаются соматические аномалии, характерные для дисфункции половых желез, как евнухоидное, инфантильное строение тела, волосяной покров эндокринного происхождения и др. С другой стороны при шизофрении наблюдались расстройства других внутрисекреторных желез. Базедовоидные и тетаноидные явления, патологические накопления жира микседематозный Habitus. Находим при этом в крови изменения, характерные для Morbus Basedowii, Мухомед и гипофизарных расстройств, те же расстройства обмена веществ и эпилептические припадки, как они встречаются при различнейших внутрисекреторных расстройствах. Существует ли, однако, между всеми этими внутрисекреторными расстройствами и шизофренией та причинная связь, которую подозревают между ней и расстройствами половых желез—вопрос не выясненный.

При маниакально-депрессивном психозе, особенно в более легких случаях, встречаются все признаки тиреотоксической возбужденности, при депрессивных состояниях попадают миксэдематозные явления. Хотя отношения между маниакально-депрессивным психозом и внутренней секрецией половых желез считаются весьма вероятными, так как атаки этого психоза охотно совпадают с половой зрелостью, с беременностью, с климактерием и т. д. все же расстройства щитовидной железы, а именно в сторону гипертиреозидизма должны скорее считаться эндокринными этиологическими моментами маниакально-депрессивного психоза. Очень часто при маниакально-депрессивном психозе в фазах заболевания констатируется увеличение щитовидной железы.

Что касается эпилепсии, то нет ни одной инкреторной железы, которую не сделали бы ответственной за это заболевание, и которая не служила бы основой для теории эпилепсии и для нового ее лечения. Уж одно это обстоятельство говорит за то, что те действительные отношения, которые существуют между эндокринной системой и эпилепсией, далеко не выяснены. Констатирована, однако, несомненная связь между эпилепсией с одной стороны и эпителиальными тельцами (*Parathyreoideas*) щитовидной железой, половыми железами, мозговым придатком и надпочечниками с другой.

Вот приблизительно все существенное из новых психиатрически-эндокринологических достижений нашего времени. При всей их недостаточности эти достижения не позволяют нам сомневаться в том, что эндокринная система, собственно ее расстройства, играют весьма важную, можно даже сказать определяющую роль при развитии душевных болезней. Но в таком случае значение эндокринологии, как вспомогательной науки, для эвропатологии едва ли менее велико, ибо по теории гипостатической реакции психотическому элементу приходится в меньшей мере отдавать роль фермента, приводящего в брожение латентные гениальные задатки. Психотический же этот элемент может быть любая душевная болезнь, выраженная или же находящаяся *in status nascendi*, только замечающаяся, зарождающаяся. Иногда психотический этот элемент есть только психопатия или психопатически окрашенная душевная жизнь. Одним словом, теория гипостатической реакции не исключает какого бы то ни было рода психотизма из круга тех психических состояний, которые выводят творческие силы из под гнета тормозящего их эпистаза и таким образом все психиатрически-эндокринологические достижения делаются достоянием эвропатологии, которая с своей стороны должна способствовать углублению этой отрасли наших знаний.

Но если нам теперь ясно, что эндокринология имеет весьма близкое отношение к эвропатологии, поскольку задачи психопатологии и психиатрии являются и задачами эвропатологии, то возникает вопрос: имеет ли эндокринная система



---

---

прямое влияние на развитие гениальных способностей, прямое, а не косвенное, через то психотическое начало, которое вызывает гипостатическую реакцию?

Нам кажется, что этот для эвропатологии принципиально весьма важный вопрос можно разрешить в положительном смысле, а именно так, что эндокринная система стоит не только в связи с *диссоциативным компонентом* (психотическим) одаренности и гениальности, но и с *кумулятивным компонентом одаренности*, способствуя выявлению качественно и количественно высших степеней гениальности (кумулятивный компонент!), и есть возможность говорить об *эвроэндокринологии*, как специальной отрасли эвропатологии.

Что эндокринная система оказывает влияние и на кумулятивный компонент одаренности и гениальности, должно явствовать из того обстоятельства, что внутрисекреторные железы действуют не только на развитие большой психики, но и на развитие здоровой душевной жизни. Это можно между прочим заключить из того, что в определенных фазах жизни человека, как половая зрелость и климактерий, когда происходят под влиянием усиливающейся или ослабевающей функции желез с внутренней секрецией коренные изменения в соматике такого рода изменения происходят ~~и~~ в психической сфере, которые обыкновенно ведут к дальнейшему усовершенствованию психических способностей.

Если принять во внимание, что эндокринная система, как позволяют думать новые исследования, воздействует на мозг и на центральную и вегетативную нервную систему вообще, то мы легко убеждаемся, что все наши психические функции находятся под постоянным благотворным или угнетающим действием инкрегторных желез и нет никакого сомнения, что и кумулятивный компонент одаренности всецело находится под постоянным влиянием желез и внутренней секрецией.

Трудно, однако, сказать, какие именно инкрегторные железы действуют на кумулятивный компонент одаренности. Правильнее всего предположить, что действие это *плюригландулярное* и что весь эндокринный аппарат в целом при правильной коррелятивной функции благотворно влияет на кумулятивный компонент одаренности. Есть, однако, основание думать, что некоторые внутрисекреторные железы имеют специфическое влияние в том или другом смысле на развитие психики. Так по Keith'у особенности европейской расы находят свое объяснение в превалирующей функции гипофиза, монгольской расы в таковой щитовидной железы, а черной расы—в таковой надпочечников. Если принять во внимание, что европейская раса является самой одаренной, то в виду превалирующего у этой расы действия мозгового придатка, одаренность этой расы придется писать на счет гормонального действия именно этой железы. Но в таком случае мы имеем право предполагать, что



---

---

кумулятивный компонент одаренности вообще стоит под прямым благотворным действием мозгового придатка. Чтобы подтвердить правильность этого нашего предположения, следовало бы изучать в будущем при помощи новейших методов исследования мозговой придаток великих людей в целях открытия того фактора, который способствует развитию кумулятивного компонента одаренности. В этом исследовании мы видим ближайшую задачу *эвразндикронологии*.

---

---



## „О мозге ученых в связи с проблемой взаимоотношения между величиной мозга и одаренностью“ \*).

Д-цент А. А. Капустин (Москва).

По вопросу взаимоотношения между величиной мозга и одаренностью существуют два диаметрально противоположных мнения; одни авторы, как Hansemann, Rauber, Nacke, Бехтерев и др. склонны разрешить данную проблему в положительном смысле, другие, как Савич, Пэрна и пр. как будто такого взаимоотношения не усматривают; напр. Пэрна считает, что «ум и талант могут существовать и при малом мозге»; по Савичу «вес мозга, безусловно, неверное мерило: мозг выдающихся людей, как Либих, весил меньше среднего» и т. д. Следует отметить, что Пэрна и Савич огромную роль в развитии одаренности приписывают разного рода гуморальным влияниям. Пэрна прямо утверждает, что «не мозг, а та или иная особенность в комбинации гормонов есть основа ума, как и таланта».

Мы ни в малейшей степени не склонны преуменьшать значения эндокринного аппарата в развитии как всего организма в целом, так и головного мозга в частности; мы считаем, что до настоящего времени решительно никем не доказано существование необычной комбинации гормонов у особо выдающихся людей; в равной мере не доказана возможность экспериментально гуморальным путем влиять на развитие одаренности и притом не только на субъекта с анатомически несовершенным головным мозгом, но даже на субъекта, располагающего обычного типа мозгом, т.-е. без заметных аномалий строения.

Наш опыт, приобретенный при изучении головного мозга трех известных ученых, дает нам право высказать свои выводы по вопросу корреляции между величиной мозга и одаренностью. С логического разрешения глубокоуважаемого Директора Неврологического Института (имени проф. Кожевникова) проф. Гр. Ив. Россолимо мы имели возможность изучить головной мозг проф. А. Я. Кожевникова, проф. С. С. Корсакова и проф. П. И. Бахметьева.

\*) Доложено во Втором Всероссийском съезде зоологов, анатомов и гистологов в Москве 5-го мая 1925 года.



Нет необходимости, на наш взгляд, доказывать, что все эти лица с полным правом могут быть признаны учеными *par excellence*. Достаточно сказать, что А. Кожевников является основателем Московской неврологической школы: С. Корсаков поражал замечательно сильным интеллектом, а П. Бахметьев, как оригинальный исследователь, всем известен своими исследованиями по анабиозу. Из своей работы, посвященной подробному описанию головного мозга вышепоименованных ученых \*) , мы приведем только те данные, которые дают возможность отметить отличительные, по нашему мнению, признаки во всех трех случаях.

### Мозг проф. А. Я. Кожевникова.

Вес при вскрытии был равен 1520 гр.; при всех измерениях обнаружено заметное преобладание левого полушария по сравнению с правым; громадное количество борозд третьей категории в лобной и отчасти в теменной долях; в области левой лобной доли, помимо всех основных борозд при существовании таких борозд, как средняя лобная борозда (*Eberstaller*), *s. frontalis obliquus* (*Marchand*) *s. fronto marginalis* (*Wernicke*), *s. supraorbitalis* (*Broca*) имеется больше 20 мелких борозд, отчего получается очень сложный рисунок лобной поверхности (см. рис. № 1).



РИС. № 1. ФОТОГРАФИЯ ГОЛОВНОГО МОЗГА ПРОФ. А. Я. КОЖЕВНИКОВА.

Очень много (до 30) мелких борозд находится в области правой лобной доли. Равным образом, в области теменных долей можно отметить большое число мелких борозд.

\*) См. А. Капустин. «Об архитектуре головного мозга ученых». Сборник в честь 40-летнего юбилея врачебной научной и преподавательской деятельности проф. Г. И. Россолимо.

Angulus Rolandicus для правого полушария равен  $70^\circ$ , для левого— $75^\circ$ .

### Мозг проф. С. С. Корсакова.

Мозг С. Корсакова при вскрытии весил 1603 гр.; angulus Rolandicus для правого полушария равен  $80^\circ$ , для левого— $85^\circ$ .

При всех измерениях обнаружено заметное превосходство левого полушария по сравнению с правым. В отношении левой лобной доли можно отметить наличие четырех лобных извилин и до 25 мелких борозд; в правой лобной доле можно



РИС. № 2. ФОТОГРАФИЯ ГОЛОВНОГО МОЗГА ПРОФ. С. С. КОРСАКОВА (ЛЕВОЕ ПОЛУШАРИЕ).

указать изрезанность передней центральной извилины; на ее выпуклой поверхности имеется до 30 мелких борозд (см. рис. № 2).

Сложный узор имеют также теменные доли.

### Мозг профессора П. И. Бахметьева.

Мозг П. Бахметьева при вскрытии весил 1485 гр., angulus Rolandicus справа равен  $70^\circ$ , слева— $75^\circ$ . Заметное преобладание в развитии левого полушария по сравнению с правым. В отношении лобных долей мозга можно отметить наличие 30 борозд третьей категории, в разных направлениях пересекающих наружную поверхность левой лобной доли; справа таких борозд имеется 26 (см. рис. № 3).

Сложный вид имеет поверхность об. теменных долей, благодаря наличию ряда мелких борозд.

В целом, головной мозг во всех трех случаях отличается множеством борозд третьей категории, вследствие чего можно

признать каждый мозг гипергирэнцефалическим, превышающим своим весом среднюю весовую величину, характерную, напр., для головного мозга великороссов (1398 гр.) при несомненном преобладании в развитии при всех измерениях (высота, ширина, длина, роландов угол) левого полушария по сравнению с правым с преимущественным развитием лобной и отчасти теменной доли.

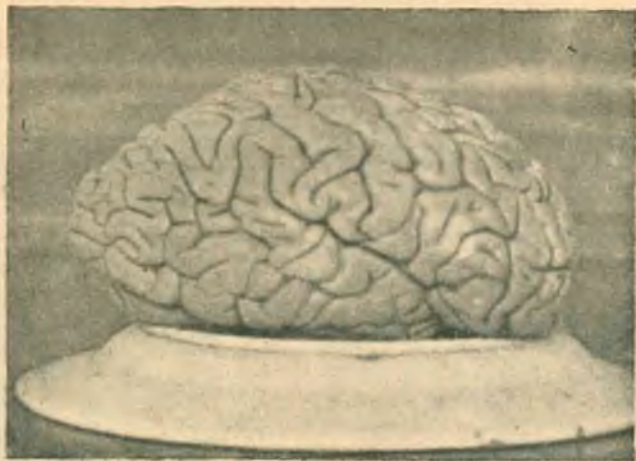


РИС. № 3. ФОТОГРАФИЯ ГОЛОВНОГО МОЗГА  
ПРОФ. П. И. БАХМЕТЬЕВА (ПРАВОЕ ПОЛУШАРИЕ),

Можно признать, таким образом, что «значительной одаренности данных ученых соответствует необычно осложненная архитектура головного мозга» (*Капустин*).

Мы не станем подробно приводить литературу предмета; остановимся лишь на некоторых работах, подтверждающих наши наблюдения.

Maurer описал головной мозг Е. Ноескел'я; оказалось, что вес мозга Геккеля равен 1575 гр.; левое полушарие было более сильно развито, чем правое, при чем верхняя и средняя лобные извилины были покрыты довольно значительным количеством борозд.

*Бехтерев* и *Вейнберг* описали головной мозг *Д. Менделеева*; вес мозга был равен 1571 гр.; было отмечено большое количество борозд в лобной и теменной долях, гл. образом, левого полушария. Приблизительно то же самое отметили *Spitzka*, *Hansemann* и др.

Словом, ряд исследователей определенным образом признают прямое соответствие между величиной мозга и одаренностью.

Данные сравнительной анатомии и антропологии нисколько в общем не противоречат выставленному нами выше положению.



Еще со времени Меуперт'а, известно, что чем выше стоит животное по зоологической лестнице, тем сложнее построен головной мозг, в особенности плащ.

Нет нужды указывать на ту разницу в развитии плаща, что отличается головной мозг человека от мозга хотя бы человекообразных обезьян; она хорошо известна по работам многих исследователей, напр., Elliot, Smith'а, Mott'а, Brodmann'а, Kappers'а и мн. друг.

Brodmann с очевидностью показал, как третья лобная извилина постоянно возрастает в своей величине в восходящем ряду животных, достигая высшего развития у человека. По автору лобная область (regio frontalis) у человека составляет 29% всей корковой поверхности, тогда как у шимпанзе—17%, у собаки—7%, а у кролика всего 3,4%.

Установлено также, что мозг таких народностей, как готтентоты, отличается от мозга европейцев тем, что у готтентотов поверхность лобной доли существенно меньше, чем у европейцев.

В наших случаях лобная доля, как мы выше видели, особенно богата складчатостью и, как мы сейчас увидим, левая доля значительно по размерам превосходит правую.

Например, в головном мозгу *А. Кожевникова* расстояние от лобного до затылочного полюса по краю *fis pallii* равно для правого полушария 29 сантим., расстояние от лобного полюса до роландовой борозды при том же измерении равняется 16,5 сантим.; таким образом, на долю лобной доли приходится 56,8% протяжения; для левого полушария те же расстояния равны 30 сантим. и 17,5 сантим., т. е. левая лобная доля занимает 58,3% протяжения в общем левая лобная доля в % отношении превосходит правую своей протяженностью на 1,5%.

У *Корсакова* в отношении правого полушария мы получим: расстояние от лобного затылочного полюса по *fis pallii* равняется 27 сантим., расстояние от лобного полюса до роландовой б. по тому же краю равно 15 сантим.; на долю правой лобной доли приходится 55,5%; для левого полушария те же расстояния равны 28 сантим. и 16 сантим.; на долю левой лобной доли приходится 57,1% протяжения; левая лобная доля превосходит правую на 1,6% протяжения.

У *Бахметьева* в отношении правого полушария мы имеем: расстояние от лобного до затылочного полюса 27 сантим., расстояние от лобного полюса до роландовой борозды 16 сантим., на долю правой лобной доли приходится 59,2% протяжения; для левого полушария: первое расстояние равно 28 сантим., второе—17 сантим., таким образом на долю левой лобной доли приходится 60,7% протяжения; в общем левая лобная доля превосходит правую в отношении протяжения на 1,5%.

Во всех трех случаях мы имеем значительную пространственную протяженность лобной доли, при чем левая из них превосходит правую на 1,5—1,6% протяжения.

О значении лобных долей мозга в нервно-психической жизни человека существует обширная литература. Назовем Flechsig'a, Bolton'a, Goltz'a, Munk'a, Wernicke, Edinger'a, Monakow'a, Бехтерева, Хорошко и многие другие; в последнее время вышли работы О. Foerster'a, Feuchtwanger'a и др.

В нашу задачу не входит разбор теорий о функциях лобных долей; отметим только самый факт, который является весьма знаменательным—лобная доля в наших случаях представляется необычайно развитой, что, разумеется, говорит за весьма важную роль лобных долей в продуктивном творчестве высоко одаренной личности.

Таким образом, развитие плаща нарастает от низко стоящих позвоночных до высших; среди человечества развитие плаща нарастает от низко стоящих в культурном отношении народностей до европейцев; среди высоко одаренных европейцев также следует констатировать необычно осложненную архитектуру головного мозга по сравнению с тем, что встречается в повседневной секционной практике.

Исследования последних лет, например Van't Hoog'y, Минковского позволяют признать за внутренним слоем зерен мозговой коры значение резервуара, готового для дальнейшей дифференциации по типу бывшего в течение фило—и онтогенетического развития; по Van't Hoog'y над'ядерные слои развиваются исключительно на счет внутреннего зернистого слоя.

Может быть, у высоко одаренной личности имеет место дальнейшая дифференциация внутреннего зернистого слоя, тем более, что в лобной (*regio granularis*) и в теменной (*regio postcentralis*) доле внутренний слой зерен так богато представлен.

Возможность дальнейшей корковой дифференциации становится вероятной с тех пор, как Kaes доказал реальность увеличения до 40 летнего возраста горизонтальных корковых волокон. Остановимся теперь на тех случаях, когда, как указывает Савич на Либиха, вес мозга весит меньше средней величины.

Здесь, прежде всего, необходимо иметь в виду, что подобно тому, как не существует т. н. универсальной одаренности, так, конечно, трудно себе представить высоко одаренного человека, у которого весь плащ в равной мере, если так можно выразиться, был бы необычно сложен в своем развитии.

При изучении мозга Геккеля Maurer мог убедиться, между прочим, и в том, что *regio calcarina* оказалась чрезвычайно развитой; наружная поверхность затылочной доли также была богата бороздами; Haesckel был, прежде всего, т. н. Augenmensch, т. е. довольно тонкий наблюдатель.

Можно думать, что в тех случаях, когда вес мозга является ниже средней величины, мы имеем перед собой как бы очаговую гипертрофию отдельных корковых полей сообразно

индивидуальным особенностям склада той или другой одаренной личности, благодаря чему общий вес мозга и не превышает весовой величины.

Здесь уместно напомнить, что ряд авторов, в том числе *Зернов, Чернышев*, давно уже указали на невозможность заключать о прижизненной одаренности, исходя из одного весового признака мозга или одной его складчатости.

Наше заключение о необычайно осложненной архитектуре мозга в наших случаях основывается: во-первых, на весовом показателе, во-вторых, на складчатости мозга, в-третьих, на преимущественном развитии, главным образом, лобных долей мозга.

Последнее, на чем следует остановиться, это на корреляции центральной нервной системы с эндокринными железами, т. е. на т. н. гормоно-невральной корреляции.

Не вдаваясь в изложение истории вопроса о взаимоотношении между нервной системой и гормональным аппаратом, скажем лишь, что исследования последних лет, например, *А. Догеля, Biedl'a, Greving'a* и многих других, доказали существование в инкреторных органах своего рода «инкреторных» нервов, чем доказывается полная возможность нервного влияния не только на весь гормональный аппарат, но и самый механизм инкреции.

Нисколько не преуменьшая действительного значения эндокринной системы для центральной нервной системы, можно признать совершенно недоказанным, по крайней мере до настоящего дня, возможность проявления высшего творчества одаренной личности вне зависимости от развития головного мозга.

Если нам говорят, что «гистологическая архитектура мозга—это музыкальный инструмент, а гормоны—это тот артист, который на нем разыгрывает целые симфонии» (*Немилов*), то мы можем ответить на это так: как бы ни были хороши артисты, никакой симфонии они не разыграют, если музыкальный инструмент из рук вон плох,—в этом заранее можно быть уверенным.

Мы далеки от того, чтобы проблему взаимоотношения между величиной мозга и одаренностью считать решенной; дальнейшие исследования, надо надеяться, помогут объяснить эту корреляцию; имеющийся запас наблюдений все-таки позволяет предвидеть положительное решение проблемы в сторону признания определенной кардинальной значимости величины головного мозга для проявления разных степеней одаренности.

Выводы, которые, по нашему мнению, можно сделать,—следующие:

1) Данные сравнительной анатомии, антропологии указывают на постепенное прогрессивное развитие мозговой коры по мере перехода от низших позвоночных к высшим, от низших рас к европейцам.



---

---

2) Головной мозг выдающихся ученых отличается совокупностью признаков, не типичною для мозга средне-одаренного представителя той же народности.

3) Лобные доли, являясь необычайно развитыми у лиц с высокой одаренностью, обуславливают собой возможность проявления выдающейся творческой деятельности.

4) Существующие до настоящего времени наблюдения позволяют предвидеть при разрешении проблемы взаимоотношения между величиной мозга и одаренностью признание принципиальной значимости величины головного мозга для проявления одаренности.

5) Фактические данные современной эндокринологии не отрицают принципиальной значимости величины головного мозга для проявления одаренности.



## О душевной болезни С. Есенина.

И. Б. Галант (Москва).

Алкоголизм у поэтов и литераторов до того обычное явление, так тесно связанное с жизнью богемы, представляя как-бы самую существенную часть этой жизни, что никто в этих кругах не задумывается над алкоголизмом, и пьянство здесь такая же «нормальная» необходимость, как творческий гений. Когда по газетам распространилась весть о совершенном Сергеем Есениным ночью с 27 на 28 декабря 1925 г. в гостинице «Англетер» в Ленинграде самоубийстве (через повешение на трубе парового отопления), и авторы статей, посвященных памяти погибшего поэта, задавали себе временами вопрос о возможных причинах, побудивших несчастного поэта погубить свою жизнь, то они в общем отказывались от неблагоприятного труда найти «последнюю причину» самоубийства *Есенина*, хотя всем известно, что Есенин—отчаяннейший алкоголик, и сам поэт воспевал свой алкоголизм, как будущего своего палача! Один только *Авербах* <sup>1)</sup> осмелился упомянуть последствия алкоголя и горловую чахотку, как те осложнения, которые привели Есенина к концу. А между тем появившаяся недавно в печати посмертная поэма Сергея Есенина: «Черный человек» <sup>2)</sup> едва ли может еще кого-нибудь заставить сомневаться в том, что поэт страдал тяжелою душевною болезнью, сделавшею ему жизнь не в мочь:

Друг мой, друг мой,  
Я очень и очень болен!  
Сам не знаю, откуда взялась эта боль.  
То-ли ветер свистит  
Над пустым и безлюдным полем,  
Толь как рощу в сентябрь,  
Осыпает мозги алкоголь.

<sup>1)</sup> *Леопольд Авербах*. Памяти Есенина. «Известия» № 298 (2631). 31 декабря 1925 г.

<sup>2)</sup> *Есенин, С.* Черный человек. «Новый мир». Книга первая.—Стр. 5-9 Москва, январь 1926 г.

Уже эти начальные стихи поэмы «Черный человек» говорят нам ясно о том, что поэт себя чувствует очень больным и что он готов видеть в алкоголе причину своей болезни.

А кому лучше, чем самому *Есенину*, знать, где кроется источник всех его несчастий, и кто виноват в появлении «прескверного гостя» — Черного человека?

Но что ж это за Черный человек? Кто он такой?

Голова моя машет ушами,  
Как крыльями птица,  
Ей на шее ноги  
Маячить больше не в мочь.  
Черный человек,  
Черный, черный, —  
Черный человек  
На кровать ко мне садится.  
Черный человек  
Спать не дает мне всю ночь.  
Черный человек  
Водит пальцем по мерзкой книге,  
И, гнусяя надо мной,  
Как над усопшим монах,  
Читает мне жизнь  
Какого то прохвоста и забулдыги,  
Нагоняя на душу тоску и страх.  
Черный человек,  
Черный, черный...

Душевная болезнь *Есенина* начинает яснее вырисовываться и определяться в тех строках, где он впервые знакомит нас с Черным человеком. *Есенин* страдает мучительной бессонницей, до того мучительной, что Черный человек говорит:

Я не видел, чтоб кто-нибудь  
Из подлецов  
Так ненужно и глупо  
Страдал бессонницей.

В долгие мучительные часы бессонницы *Есенин* переживает ужасные минуты страха и тоски и страдает несказанно от угрызений совести. Его жизнь — «мерзкая книга», по которой водит пальцами Черный человек и читает про «прохвоста», «забулдыгу», «скандального поэта», «вора», «жулика», «авантюриста», который

Проживал в стране  
Самых отвратительных  
Бромил и шарлатанов.  
В декабре в той стране  
Снег до дьявола чист,  
И мятели заводят



Веселые прялки.  
Был человек тот авантюрист,  
Но самой высокой  
И лучшей марки.  
Был он изящен,  
К тому же поэт,  
Хоть с небольшой,  
Но ухватистой силою,  
И какую-то женщину,  
Сорока с лишним лет,  
Называл скверной девочкой  
И своею милою.

В последних стихах мы безусловно имеем дело с сексуальным комплексом Есенина, с *амбивалентным* сексуальным комплексом, который волновал поэта то приятно, то неприятно («скверная девочка»—«милая») в одно и то же время почти. *Амбивалентность аффектов*—тяжелый психопатологический симптом, встречающийся чаще всего у больных ранним слабоумием (*dementia praecox*, шизофрения), но встречается он, конечно, и при других душевных болезнях.

До чего амбивалентный, сексуальный комплекс глубоко засел в душе Есенина и отчаянно его мучил, можно заключить по тому обстоятельству, что в этой же поэме Есенин вторично останавливается на нем:

Не знаю, не помню,  
В одном селе,—  
Может, в Калуге,  
А может в Рязани,—  
Жил мальчик  
В простой крестьянской семье,  
Желтоволосый,  
С голубыми глазами...  
И вот стал он взрослым,  
К тому же—поэт,  
Хоть с небольшой  
Но ухватистой силою,  
И какую-то женщину,  
Сорока с лишним лет,  
Называл скверной девочкой  
И своею милою.

Этот раз поэт не вытерпел сказа Черного человека:

— Чорный человек!  
Ты—прескверный гость!  
Эта слава давно  
Про тебя разносится.

Я взбешен, разъярен,  
И летит моя трость  
Прямо к морде его,  
В переносицу...

Этот «Черный человек» есть ни что иное, как *галлюцинация* поэта, столь характерная *алкогольная галлюцинация*. Обычно алкоголики, допившись до белой горячки, видят черных кошек и других черных мелких животных (мышей, пауков и т. д.), а Есенин видит черного человека, в которого он воплощает потом (отчасти!) в поэме самого себя, и этот Черный человек мучит и терзает Есенина угрызениями совести и другими слуховыми галлюцинациями, лишая его совершенно сна.

И если Черный человек пытается внушить Есенину примирение с жизнью, то поэт гордо и повелительно отвечает отказом:

В грозы, в бури,  
В житейскую стынь,  
При тяжелых утратах,  
И когда тебе грустно,  
Казаться улыбчивым и простым  
Самое высшее в мире искусство.  
— Черный человек!  
Ты не смеешь этого!  
Ты ведь не на службе  
Живешь водолазовой.  
Что мне до жизни  
Скандалного поэта.  
Пожалуйста, другим  
Читай и рассказывай.

Поэма «Черный человек» дает нам, таким образом, ясную типичную картину *алкогольного психоза*, которым страдал Есенин. Это типичный алкогольный бред с зрительными и слуховыми галлюцинациями, с тяжелыми состояниями страха и тоски, с мучительной бессоницей, с тяжелыми угрызениями совести и влечением к самоубийству. Этот тяжелый алкогольный психоз и повел Есенина к тому самоубийству, которым он закончил 28 декабря 1925 г. свою печальную жизнь несчастного поэта.

Что касается самого творчества Есенина, то критика видит в этом творчестве образец величественной лирической поэзии, а Авербах (1 с.) говорит о Есенине, как о «величайшем лирике нашей современности». Если все это верно, и если верно то, что говорит Литовский\*): «Что бы Есенин ни писал, он прежде всего лирик», то мы можем смело сказать, что Есенин—вели-

\*) О. Литовский, «Памяти Сергея Есенина»—«Наша газета» № 1. 1926 г.

чайший лирик пьянства, и вряд ли мы найдем в мировой литературе такую пьяную лирику, которую можно было бы сопоставить с Есенинской.

Мы имеем прежде всего в виду книжку стихотворений Есенина, озаглавленную: «Москва Кабацкая» (Ленинград 1924 г. стр. 43).

В этой «Москве Кабацкой» отражается та своеобразная психика алкоголика, которая характеризуется явлениями, имеющими в основе притупление эмоционально-волевой сферы.

Прежде всего бросается в глаза столь характерный цинизм алкоголиков. Притупление чувства стыда, притупление элементарных чувств «благопристойности», растармашивают алкоголика к цинизму слов и поступков.

Притупление этического чувства вызывает у него поступки, которые доводят его до звероподобных состояний разнузданности диких инстинктов. Все эти состояния делают его в большей или меньшей степени антисоциальным.

Есенин в этой «Москве Кабацкой» отражает свою психику, где поэтическое творчество тесно переплетается с алкогольным цинизмом и с типичной разнузданностью эмоционально-волевой сферы алкоголика.

Поражает нас у Есенина особенно тот пробуждающийся зверский инстинкт совершать преступления, который отмечается часто у пьяниц, и который П. С. Коган<sup>1)</sup>, отмечая его у Есенина, почему-то обозначает «буйственной Русью», «бушевавшей в его (Есенина) душе». При виде людей в кандалах Есенин лелеет мечту, что и сам он зарежет человека и чувствует, что «сам он разбойник и хам и по крови степной конокрад». «Москву Кабацкую» Есенин начинает следующим четверостишием:

Все живое особой мейтой  
Отмечается с ранних пор.  
Если не был бы я поэтом,  
То наверно был мошенник и вор.

Под влиянием алкоголя Есенин теряет всякий стыд, теряет все истинно человеческие чувства, делается даже антисоциальным и говорит обо всем этом самым разнузданным языком алкоголика:

Не ругайтесь. Такое дело!  
Не торговец я на слова,  
Запрокинулась и отяжелела  
Золотая моя голова.

Нет любви ни к деревне, ни к городу.  
Как же смог я ее донести?  
Брошу все. Огпущу себе бороду  
И бродягой пойду по Руси.

<sup>1)</sup> П. С. Коган. Есенин «Вечерняя Москва» № 298 (608) 31 декабря 1925 года.



Позабуду поэмы и книги,  
Перекину за плечи суму,  
Оттого, что в полях забулдыге  
Ветер больше поет, чем кому.

Провоняю я редькой и луком  
И, тревожа вечернюю гладь,  
Буду громко сморкаться в руку  
И во всем дурака валять.

И не нужно мне лучшей удачи,  
Лишь забыться и слушать пургу,  
Оттого, что без этих чудачеств  
Я прожить на земле не могу.

Такая потребность «дурака валять» и демонстрировать свои цинические поступки может позволить себе только алкоголик—«Оттого, что без этих чудачеств я прожить на земле не могу»—признается Есенин.

Притупление чувств у Есенина доходит до того, что он не питает ни к кому больше чувств любви, не чувствует себя ни с кем и ни с чем связанным. Пробуждается антисоциальный инстинкт босняка-бродяги, находящего удовлетворение в одном только цинизме слов, поступков, образа жизни. А между тем это только вступительные стихи к «Москве Кабацкой»!

В тех же вступительных стихах, в «Волчьей гибели», преследуют Есенина кровавые миражи:

Мир таинственный, мир мой древний,  
Ты, как ветер, затих и присел.  
Вот сдавили за шею деревню  
Каменные руки шоссе.

Так испуганно в снежную выбель  
Заметалась звенящая жуть.  
Здравствуй ты, моя черная гибель,  
Я навстречу к тебе выхожу!

Город, город! Ты в схватке жестокой  
Окрестил нас, как падаль и мразь.  
Стынет поле в тоске волоокой,  
Телеграфными столбами давясь.

Жилист мускул у дьявольской выи  
И легка ей чугунная гать.  
Ну, да что же! Ведь нам не впервые  
И расшатываться и пропадать.

Пусть для сердца тягуче-колко,  
Это песня звериных прав,  
Так охотники травят волка,  
Зажимая в тиски облав.

Зверь припал... и из пасмурных недр  
Кто-то спустит сейчас курки...  
Вдруг прыжок... и двуногова недруга  
Раздирают на части клыки.

О, привет тебе, зверь мой любимый!  
Ты не даром отдаешься ножу.  
Как и ты, я, отовсюду гонимый,  
Средь железных врагов прохожу.

Как и ты, я всегда наготове,  
И хоть слышу победный рожок,  
Но отпробует вражеской крови  
Мой последний смертельный прыжок.

И пускай я на рыхлую выбель  
Упаду и зареюсь в снегу...  
Все же песнь отмщенья за гибель  
Пропоют мне на том берегу.

Известно, что у *Есенина* никогда врагов не было, а тем паче «железных врагов». *Эммануил Герман*<sup>1)</sup> пишет: «Жизнь *Есенина* материала для трагедии не давала. Ему везло. Любимый, рано признанный, он легко, как свое тело, нес тяжелеющую с каждым днем славу». Но пропитанная алкоголем фантазия *Есенина* видит везде и всюду смерть, кровь, а звериный инстинкт, всхлеснутый волнами алкоголя, требует кровавой мести.

О, привет тебе, зверь мой любимый!

поёт *Есенин*, влюбившись в ярого, раздирающего клыками на части «двуногова недруга», волка.

Единственные реальные «враги», про которых *Есенин* может повествовать—это московская милиция.

Я из Москвы надолго убежал:  
С милицией я ладить  
Не в сноровке,  
За всякий мой пивной скандал  
Они меня держали.

В Тигулевке.

Благодарю за дружбу граждан сих,  
Но очень жестко  
Спать там на скамейке,  
И пьяным голосом  
Читать какой-то стих  
О клеточной судьбе  
Несчастной канарейки.

<sup>1)</sup> *Герман*. «Сережа» «Вечерняя Москва» № 298. 31/XII—25 г.

Я вам не кенар!  
Я поэт!  
И не чета каким-то там Демьянам.  
Пускай бываю иногда я пьяным,  
Зато в глазах моих  
Прозрений дивный свет<sup>1</sup>).

Московская милиция наверно не грозила смертью Есенину и дала ему, как мы видим, только повод вскружить себе голову поэтической спесью. А между тем «Москва Кабацкая» вся усеяна поражающим обилием поэтических образов и метафор, имеющих своим содержанием смерть, кровь, убийство, истязание и т. д. «Деревню славили за шею каменные руки шоссе», «поле давится телеграфными столбами», «черная гибель ходит навстречу», «вся душа в крови», «падаль и мразь», «скелеты домов» и смерть, смерть, смерть, всюду и везде смерть! Эта черная маска смерти, натянутая на «Москву Кабацкую», украшенная красными пятнами крови и чудовищными муками гиены, разве это не те ужасные кошмары, переживаемые больными хроническим алкоголизмом? Кошмары эти принимают временами характер устрашающих видений.

Сторона-ль ты моя, сторона.  
Дождевое осеннее олово!  
В черной луже продрогший фонарь  
Отражает безгубую голову.

Нет, уж лучше мне не смотреть,  
Чтобы вдруг не увидеть хужева.  
Я на всю эту ржавую мреть  
Буду щурить глаза и суживать.

Так немного теплей и безбольней.  
Посмотри: меж скелетов домов,  
Словно мельник, несет колокольня  
Медные мешки колоколов.

Если голоден ты—будешь сытым,  
Коль несчастен,—то весел и рад.  
Только лишь не гляди открыто,  
Мой земной неизвестный брат.

Как подумал я, так и сделал,  
Но увы! все одно и то-ж.  
Видно слишком привыкло тело  
Ощущать эту стужу и дрожь.

<sup>1</sup>) „Стансы“ в книжке стихов: „Страна советская“ Изд. „Советский Кавказ“ Тифлис. 1925. Стр. 48.



Ну, да что же! Ведь много прочих,  
Не один я в мире живой.  
А фонарь то мигнет, то захохочет  
Безгубой своей головой.

Только сердце под ветхой одеждой  
Шепчет мне, посетившему твердь:  
— Друг мой, друг мой, прозревшие вежды  
Закрывает одна лишь смерть.

Это все «стихи—как вступление к Москве Кабацкой». Но вот и сама Москва Кабацкая:

Я московский озорный гуляка.  
По всему тверскому околотку  
В переулках каждая собака  
Знает мою легкую походку.

Каждая задрипанная лошадь  
Головой кивает мне навстречу.  
Для зверей приятель я хороший,  
Каждый стих мой душу зверя лечит.

Я хожу в цилиндре не для женщин,  
В глупой страсти сердце жить не в силе.  
В нем удобней, грусть свою уменьшив,  
Золота овса давать кобыле.

Средь людей я дружбы не имею,  
Я иному покорился царству.  
Каждому здесь кобелю на шею  
Я готов отдать мой лучший галстук.

И теперь уж я болеть не стану,  
Прояснилась омут в сердце мгlistом,  
Оттого прослыл я шарлатаном,  
Оттого прослыл я скандалистом.

Прослыл *Есенин* скандалистом просто потому, что он, напившись, действительно поднимал невозможные скандалы, и московская милиция не была в силах, принимая, видно, во внимание, что имеет дело «с величайшим лириком нашей современности», укрощать «великого алкоголика». Дошло дело до того, что *Есенин* из-за своих скандалов должен был предстать перед судом товарищей-литераторов, которые ничего другого предложить ему не могли, как отправиться в психиатрическую больницу лечиться. Из психиатрической больницы *Есенин* бежал и—повесился.

Если пренебречь некоторыми нецензурностями языка в вышеприведенных стихах—(знакомый нам алкогольный цинизм

поэта),—то остается еще удивляться поистине пьяной любви поэта к зверям и всякого рода скоту. Не удостоивая людей своей дружбы, Есенин проникается такой любовью к зверям, что допускает фантазию: будто бы случайно встречающийся ему по дороге скот раскланивается с ним, звери читают его стихи (!), и каждый стих его лечит душу зверя (!), и хочет поэт кормить кобылу из своего цилиндра и подарить свои галстухи первому встречному кобелю.

Эта больная любовь поэта к зверям и связанные с нею больные его фантазии имеют, впрочем, свой корень в здоровой природной психической натуре Есенина. Известно, что крестьяне преданно любят свой скот, часто преданнее, чем жену и детей. Как настоящий «мужик», Сергей Есенин в этом отношении не делал исключения, любил он до самозабвения скот и строго выполнил напутствие дедушки на поэтическое его поприще.

И помню дед мне  
С грустью говорил:  
«Пустое дело...  
Ну, а если тянет—пиши про рожь,  
Но больше про кобыл»<sup>1)</sup>. ✓

Необыкновенная, психологически понятная нам любовь Есенина к скоту и зверям наложила особую печать на все его творчество, в котором Есенин особенно часто прибегает к художественным мегафорам, в которых скот олицетворяет различные стихии и явления природы:

Тучи с ожереба  
Ржут, как сто кобыл.  
Плещет надо мною  
Пламя красных крыл.

Небо, словно вымя,  
Звезды, как сосцы.  
Пухнет божье имя  
В животе овцы.

Верю: завтра рано,  
Чуть забрезжит свет,  
Новый под туманом  
Вспыхнет Назарет.

Новое восславят  
Рождество поля,  
И, как пес, пролает  
За горой заря <sup>2)</sup>

<sup>1)</sup> Есенин «Персидские мотивы». *Мой путь*. Стр. 33. Изд. «Современная Россия». Москва

<sup>2)</sup> Есенин С. «О России и революции». *Тучи с ожереба*. Стр. 33. Изд. «Современная Россия». Москва 1925 г.

или:

Тучи—как озера,  
Месяц—рыжий гусь.  
Пляшет перед взором  
Буйственная Русь )

или:

И невольно в море хлеба  
Рвется образ с языка:  
Отелившееся небо  
Лижет красного телка <sup>2)</sup>

и т. д.

Эти, сами по себе эксцентричные поэтические образы красноречиво говорят нам о «*мужицкой зоофилии*» Есенина, которая, насколько она является естественным, хотя и немного утрированным явлением, может оправдать временами отгаликивающие, зоофильные метафоры его поэзии. Но зоофилия, как глубоко засевшая, основная черта психического образа Есенина, не только не оставляет его в пьяных его состояниях, но, понятным образом, как всякий основной инстинкт, *всхлещивается* *алкоголем*, усиливается, выплывая наружу, и принимает *выраженные патологические* черты. Вот как об'ясняются психопатологически те пьяные зоофильные фантазии, которые встречаются в «*Москве Кабацкой*» и нами выше цитированы.

Куда пьяный *Есенин*, раскланивающийся по дороге со скотом, направляет свои шаги, не трудно догадаться: в кабак.

А когда ночью светит месяц,  
Когда светит.. Чорт знает как!  
Я иду, голову свесясь,  
Переулком в знакомый кабак.

Шум и гам в этом логове жутком,  
Но всю ночь, напролет, до зари,  
Я читаю стихи проституткам  
И с бандитами жарю спирт.

Сердце бьется все чаще и чаще,  
И уж я говорю невпопад:  
— Я такой же, как вы, пропащий,  
Мне теперь не уйти назад.

Низкий дом без меня ссутулится,  
Старый пес мой давно издох.  
На московских изогнутых улицах  
Умереть знать судил мне бог.

1) Ibid. *Тучи—как озера*. Стр. 21.

2) Ibid. *Не напрасно дули ветры*. Стр. 26.



Пророчество *Есенина* о неминуемой своей близкой гибели и о пьяной смерти на улицах Москвы не имеет ничего невероятного, ибо поэт все пьет, да пьет, пьет запоем в самой губительной, пропитанной моральной и физической мертвячиной атмосфере:

Снова пьют здесь, дерутся и плачут,  
Под гармоники желтую грусть  
Проклинают свои неудачи,  
Вспоминают московскую Русь.

И я сам, опустясь головою,  
Заливаю глаза вином,  
Чтоб не видеть в лицо роковое,  
Чтоб подумать хоть миг об ином.

Что-то всеми на веки утрачено.  
Май мой синий! Июнь голубой!  
Не с того ль так чадит мертвячиной  
Над пропащею этой гульбой?

Что то злое во взорах безумных,  
Непокорное в громких речах,  
Жалко им тех дурашливых, юных,  
Что сгубили свою жизнь сгоряча.

Где ж вы те, что ушли далече?  
Ярко ль светят вам наши лучи?  
Гармонист спиртом сифилис лечит,  
Что в киргизских степях получил.

Нет, таких не подмять, не рассеять—  
Бесшабашность им гнилью дана.  
Ты Рас...сея моя... Рас...сея,  
Азиатская... сторона..

И пьяная кабацкая песня не могла, конечно, не отразиться в «Москве Кабацкой». В ней звучит губительный азиатский фатализм и безнадежное отчаяние.

Но вдруг—луч надежды пробивает это непроглядное отчаяние. Поэт ищет спасения в любви к женщине, будь это и «любовь хулигана»:

Мне бы только смотреть на тебя,  
Видеть глаз златокарий омут,  
И, чтоб прошлое не любя,  
Ты уйти не смогла к другому.

Поступь нежная, легкий стан,  
Если б знала ты сердцем упорным,  
Как умеет любить хулиган,  
Как умеет он быть покорным.

Я б навеки забыл кабаки  
И стихи бы писать забросил,  
Только б тонко касаться руки  
И волос твоих, цветом в осень.

Я б навеки пошел за тобой,  
Хоть в свои, хоть в чужие дали...  
В первый раз я запел про любовь,  
В первый раз отрекаюсь скандалить.

Мы видим, *Есенин* верит в целительную силу любви женщины, и думает он, что для любимой женщины он мог бы оставить пьянство, кабак. Женщина, в которую он влюбляется—

... такая ж простая как все,  
Как сто тысяч других в России—  
Знаешь ты одинокий рассвет,  
Знаешь холод осени синий.

Очевидно, это самая обыкновенная проститутка, ибо *Есенин* продолжает писать о любимой женщине:

Мне грустно на тебя смотреть,  
Какая боль, какая жалость!  
Знать, только ивовая медь  
Нам в сентябре с тобой осталась.

Чужие губы разнесли  
Твое тепло и трепет тела.  
Как будто дождик моросит  
С души немного омертвелой.

Ну что ж! Я не боюсь его.  
Иная радость мне открылась.  
Ведь не осталось ничего  
Как только желтый тлен и сырость.

Ведь и себя я не берег  
Для тихой жизни, для улыбок.  
Так мало пройдено дорог,  
Так много сделано ошибок.

Смешная жизнь, смешной разлад.  
Так было и так будет после.  
Как кладбище, усеян сад  
В берез изглоданные кости.

Вот так же отцветем и мы  
И отшумим, как гости сада...  
Коль нет цветов среди зимы  
Так и грустить о них не надо.

Можно ли ожидать от подобного рода любви, что она спасет *Есенина* от кабака? Ведь это ж большая любовь алкоголика к проститутке, любовь, порожденная алкоголизмом же и отцветающая прежде, чем она успела «расцвести»!

И любовь не забавное ль дело?  
Ты целуешь, а губы, как жесть.  
Знаю, чувство мое перезрело,  
А твое не сумеет расцвести.

Мне пока горевать еще рано,  
Ну, а если есть грусть—не беда!  
Золотей твоих кос по курганам  
Молодая шумит лебеда.

Вот как мимолетна и как не глубока любовь, порожденная алкоголем. И что ж тут удивительного! Любовь проститутки — «жесть», чувства, не умеющие расцвести, любовь алкоголика — «чувства перезрелые» — и где ж тут может процветать та душеспасительная любовь, за которую *Есенин* ухватился, как утопающий за соломенку?!

Все же поэт продолжает свою любовь:

Позабуду я мрачные силы  
Что терзали меня, губя.  
Облик ласковый! Облик милый!  
Лишь одну не забуду тебя.

Пусть я буду любить другую,  
Но и с нею, с любимой, с другой  
Расскажу про тебя, дорогую,  
Что когда-то я звал дорогой.

Расскажу, как текла былая  
Наша жизнь, что былой не была...  
Голова-ль ты моя удалая,  
До чего ж ты меня довела?

Дошел наш поэт до того, что сам удивляется, до чего довела его голова его «удалая»! Та незабвенная, чуть ли не «вечная» любовь, про которую он будет рассказывать другой любимой, оказывается «жизнью, что былой не была»! «Любовь хулигана» или попросту говоря *пьяная любовь*, как все другие кошмары, видения и переживания алкоголика, имеет в себе очень мало действительно реального: вздувают эту любовь одни только пары алкоголя, и испаряется она еще прежде, чем успел испариться, вызвавший ее в жизнь алкоголь.

Любовь была, таким образом, менее всего способна спасти *Есенина* от кабака и запоя. Да и вообще вряд ли что могло спасти его от этих зол. Вся беда в том, что *Есенин*, как он



пишет в одном своем письме к другу своему, поэту *Анатолию Мариенгофу*<sup>1)</sup>, любил себя «даже пьяным со всеми своими скандалами»—это значит ни более ни менее как то, что *Есенин* ни за что не хотел и не мог расстаться с пьянством.

Такое же стихийное пьянство, как пьянство *Есенина*, неминуемо должно было повести скоро к окончательной развязке, так же скоро, как ко всемирной его известности:

И известность моя не хуже,  
От Москвы по парижскую рвань,  
Мое имя наводит ужас  
Как заборная, громкая брань.

Сильный упадок психической энергии повлек за собой упадок жизненной энергии *Есенина*, ибо эта последняя имела свой источник в творческих силах поэта. Без творческого гения жизнь теряла для *Есенина* всякий смысл. А между тем алкоголь до того затуманил ум *Есенина*, что он не чувствовал себя более способным усвоить пять страниц из «Капитала». Вот какую картину он рисует в «Метели», последнем стихотворении «Страны Советской».

Себя усопшего  
В гробу я вижу,  
Под аллилуйные  
Стенанья дьячка  
Я веки мертвому себе  
Спускаю ниже,  
Кладя на них  
Два медных пяточка.  
На эти деньги,  
С мертвых глаз,  
Могильщику теплее станет.  
Меня зарыв,  
Он тот-же час  
Себя сивухой остаканит  
И скажет громко:  
— Вот чудак!  
Он в жизни  
Буйствовал не мало...  
Но одолеть не мог никак  
Пяти страниц  
Из «Капитала».

И мог *Есенин* примириться с этой своею умственной ту-постью, в то время как он стремился «догнать стальную рать» и сделаться самым первым или одним из первых героев со-

<sup>1)</sup> Напечатано в „Гостиница для путешественников в прекрасном“ Русский журнал № 1. Ноябрь. Москва 1922. Издательство „Вольница“, Редактор: Н. Савгин.

временности? И разве не чувствовал *Есенин*, что ему, при невозможности оставить пьянство, грозит полная гибель, как человеку, поэту и мыслителю?

Предсмертные стихи *Есенина*, написанные им собственной своей кровью, следующие:

До свиданья, друг мой, до свиданья,  
Милый мой, ты у меня в груди:  
Предназначенное расставанье  
Обещает встречу впереди.  
До свиданья, друг мой,  
Без руки и слова.  
Не грусти и не печаль бровей,  
В этой жизни умирать не ново,  
Но и жить, конечно, не новей.

Очевидно, *Есенин* ценил жизнь лишь постольку, поскольку она давала возможность творить новое, небывалое. Не чувствуя в себе больше подобного рода творческих сил и не питая надежды приобрести их, он решил уйти из жизни и мужественно привел это свое решение в исполнение.

Подводя итоги ко всему тому, что нами было сказано о *Есенине*, мы приходим к окончательному заключению, что *Есенин* был не только душевно-больной человек, но и душевно-больной поэт и, вероятнее всего, что поэт наш наложил на себя руки в припадке заострившегося своего психоза. В моей статье: «О суицидомании Максима Горького»<sup>1)</sup> я прихожу в общем к тому заключению, что вероятнее всего допустить, что каждый самоубийца душевно-больной человек, и совершает он самоубийство в пароксизмальном приступе болезни. В случае *Есенина* мы менее всего имеем основание сомневаться в правильности этого взгляда, так как все данные говорят за то, что в последние дни своей жизни он переживал тяжелый душевный кризис и находился, если не в состоянии тяжелого умопомешательства, то в таком сильного умопомрачения.

Перед отъездом из Москвы в Ленинград *Есенин* посетил одного из самых близких своих друзей, поэта *А. Маршангофа*. Здесь *Есенин* дал волю тем мрачным думам и чувствам, которые владели всем его существом, и мало производил впечатление человека, собирающегося предпринять серьезный литературный труд, чем *Есенин* мотивировал свою поездку в Ленинград. Очевидно, *Есенин* переживал тяжелое депрессивное состояние, которое мы не были бы прочь привести в связь с алкоголизмом поэта.

<sup>1)</sup> *Галант И. Б.* О суицидомании М. Горького. Клинич. Архив гениальности и одаренности. Т. I, выпуск 3. 1925.

Я склонен думать, что самые глубокие корни самоубийства *Есенина* можно найти в одном только хроническом его алкоголизме. Известно, что самоубийство при некоторых алкогольных психозах вещь обычная, и особенно часто мы встречаемся с идеями самоубийства при алкогольном галлюцинозе (Alkoholhaluzinose) или алкогольном бреде пьяниц (Alkoholwahnsinn der Säufer). Пьяницы, страдающие алкогольным бредом, переживают часто, между прочим, тяжелые состояния страха, тяжелые депрессивные состояния и непреодолимое временами влечение к самоубийству и нуждаются поэтому в особенно строгом надзоре. При первом удобном случае алкоголики эти кончают самоубийством.

Хронический алкоголизм *Есенина* принимал время от времени устрашающие формы, и спился *Есенин* до форменного алкогольного психоза. Лечение в психиатрической больнице оказалось, очевидно, мало успешным, ибо мы видим через некоторое время *Есенина*, вышедшего из психиатрической клиники, страдающим тяжелой депрессией. Есть основание думать, что депрессия эта представляла собой выражение того алкогольного психоза, которым страдал *Есенин* и который, очевидно, очень близко стоял к одной из форм алкогольного бреда с идеями самоубийства. Не находясь под надлежащим надзором, *Есенин* не противостоял болезненному влечению и повесился.

Что касается психологического кризиса *Есенина*, то он, как таковой, безусловно, существовал, но вряд ли он мог бы повести *Есенина* к самоубийству, если не страдал бы *Есенин* алкогольным психозом. Тот разлад, который существовал между *Есениным* поэтом и *Есениным* человеком и который был источником психологического кризиса *Есенина*, мог бы при благоприятных условиях легко улесться, ибо он мог бы с течением времени наверстать, как человек, то, что ему природа даровала, как поэту, и *Есенин* мог бы поднять себя, как человека, на тот уровень, на котором он стоял как поэт. Алкоголизм стоял на пути к достижению такой душевной гармонии, и мы наблюдаем у *Есенина* распад, расщепление личности. Это расщепление личности *Есенина* имеет лишь очень отдаленное сходство с шизофреническим расщеплением личности и по существу с этим последним не идентично. При Dementia praecox (шизофрения), мы имеем распад личности в связи с расщеплением основных функций психики. Нарушение правильного хода ассоциативных процессов (диссоциация), расщепление и оупение аффективной жизни с явлениями амбиваленции и «аффективного слабоумия» (affektive Verblödung), аутизм, «потеря функции реального» и т. д. превращают шизофреника в «двуликого Януса», который может одновременно переживать два несовместимых переживания (печаль-радость, плач-смех), два различных мира, чувствовать себя «двойным человеком», т.-е. человеком, в котором живут два как-бы самостоятельных начала, неладящих между собой и все же амаль-



---

---

гамирующихся и сливающихся в одно!—При такого рода переживаниях, где шизофреник перестает понимать себя и чувствует себя чужим самому себе, где он видит себя осужденным на пассивность, не будучи в состоянии завоевать утерянную цельность душевной своей жизни, совершается медленный процесс разрушения личности с исходом в слабоумие.

«Расщепление» же *Есенина* состоит, как мы уже сказали, в разладе между *Есениным*—человеком и *Есениным*—поэтом, разлад, который под влиянием алкоголя делается все безнадежнее, и видит *Есенин*, что никогда ему не достичь желанной гармонии между поэтом и человеком *Есениным*. Величие поэта страдает несказанно от унижительной посредственности человека *Есенина*, и к ужасу своему *Есенин* временами, как тот шизофреник, замечает, что нелалящие между собой два начала (у *Есенина*—поэт и человек) амальгамируются в одно, а именно так, что величие поэта теряется в оскорбляющей низости человека. Эту «гармонию» *Есенин* менее всего в состоянии перенести и, будучи совершенно беспомощным в своем стремлении к гармонии величия, *Есенин* заливает свое горе вином. Получается тот *circulus viciosus*, тот заколдованный круг, который ведет к алкогольному психозу и к ранней окончательной гибели ударом от своей собственной руки.

---

---

## «К патографии Скрябина».

Приват-доцента д-ра Н. А. Юрмана.

Появившиеся в конце 1925 года в виде отдельной книги «Воспоминания о Скрябине» Л. Сабанеева дают много новых ценных данных для выявления патологического облика А. Н. Скрябина в добавление к тому, что мною было уже сделано в работе о Скрябине, помещенной в 3-м выпуске «Клинического Архива гениальности и одаренности» 1925 года.

Воспоминания, как на это указывает их автор, охватывают, главным образом, 5 последних лет жизни композитора, в течение которых автор «Воспоминаний» был особенно близок к композитору, был почти ежедневным посетителем Скрябинского кружка, но они касаются также и предшествующих годов. Интересно, что автор уже в предисловии к «Воспоминаниям» указывает, что он лично «весьма» склонен Скрябина считать вполне здоровым психически, но хронически пребывавшим в состоянии этой «опьяненности» своими собственными мыслями, и умышленно, нарочно, сознательно поддерживавшим в себе этот наркоз настолько, что когда он ослабевал, то он сам принимал искусственные меры к его восстановлению.

Эту замену научного понятия психоза неопределенным понятием «опьяненности своими собственными мыслями» автор мотивирует тем, что если «очень «объективно» признать Скрябина просто ненормальным», то это «поставило бы под некоторый вопрос и все его творчество». Такого рода опасениям автора, конечно, в значительной мере способствовали и мнения тех психиатров, с которыми Сабанееву пришлось беседовать по поводу личности и творчества Скрябина, так как для них все «было слишком просто и решалось в нескольких жестоких формулах». Вот эти мнения: «Ваш Скрябин, мой дорогой—просто сошел с ума», говорил мне один профессор, и он даже назвал имя этой психической болезни, которая сопровождается «мегаломаническими идеями». Многие не понимали, почему это мы так много и долго возимся с этими его бредовыми идеями, стараемся в них что то разгадать, что то расшифровать. «Правда не стоит труда, у нас в клинике есть больные, у которых еще позатейливее идеи найдутся», говорил автору покойный профессор В. Сербский. «Если ломать мозги будете, сами с ума сойдете», наставительно докончил он... Мы «знаем,

что в настоящее время вопрос о соотношении между творчеством и душевною болезнью в психиатрии рассматривается не так просто и признание наличия у творческой личности душевного расстройства в той или иной степени еще не дает повода для отрицательного отношения к его творчеству. Еще до сближения со Скрябиным автору сообщали, что «у Скрябина «прогрессивный паралич и что он сходит с ума», «страшные легенды» о Скрябине, как это ни странно, но определенно мешали его признанию—они своею странностью как бы выдавали ему плохой «психиатрический» аттестат, и тем клали какую то тень и на его творчество». И в данном случае сам Скрябин в вопросе о значении душевного расстройства для творчества интуитивно был на более верном пути, так как, по словам Сабанеева, «для самого Скрябина все эти опасения и аргументы не существовали. Для него самое слово безумие было не ужасным, а едва ли не желательным. Он откровенно звал к безумию, к сгоранию в каком то огне...» Относительно наркоза вином Скрябин говорил: «когда то мне это бывало нужно при сочинении, но сейчас мне это уже не нужно. Когда я писал Третью симфонию, у меня на рояли стояла бутылка коньяку, а теперь никогда ничего не стоит, как видите. Но все-таки, иногда нужно бывает опьянение, чтобы преодолеть какие то психические грани...» Как знаменательно в смысле наших современных воззрений на соотношение между душевным расстройством и творчеством это указание на необходимость опьянения для преодоления «каких то психических граней». В другой раз Скрябин говорит: «Тогда мне нужно было это возбуждение внешнее, физиологическое..., а теперь я в нем не нуждаюсь, потому что у меня иные способы постоянного возбуждения. Я теперь преодолел все это—это не аскетизм, а преодоление. У меня теперь постоянная опьяненность, но не грубая, не физиологическая». По словам Сабанеева «Скрябин все время имел вид как бы немного захмелевшего, в его глазах была какая то вакхическая поволока, словно затуманение зора... И сам он это знал и чувствовал, и ценил это в себе, называя это «опьяненностью» своей. Интересно с нашей точки зрения то объяснение, которое дает Сабанеев этой «опьяненности». Он спрашивает «не вправду ли был он несколько как бы подхмелев, не вином, а какой то иной сущностью, но которая в итоге также нарушала логические умозрения, также парализовала земной здравый смысл, также вела к какому то обнажению психики, к проявлению во вне таких идей, которые в нормальном сознании пробегают только на заднем плане сознания, как кошмарные призраки, как нечто иррациональное и чуждое...» Сам Сабанеев, считая в предисловии Скрябина психически здоровым, в дальнейшем уклоняется от определения психики Скрябина только как состояния «опьяненности». Описывая фантастические мечты Скрябина о Мистерии—«Последнем празднике человечества», он прямо заявляет: «да—это был



безумец». Сабанеева в Скрябине «раздражало именно то, что он больше ценил в своих мыслях, — эта страшная, болезненная, психопатическая оторванность от реального мира, та самая оторванность, которая нас всех почти, — друзей, заставляла с испугом спрашивать себя: «в чем дело? Кто в его лице с нами? Безумец, или человек, которого мы не понимаем?» «В глубине души» Сабанеев, «все-таки всегда считал, что тут дело не совсем ладно, и чрезмерное развитие этих иррационализмов в Скрябине всегда заставляло... думать о какой-то «области навязчивых идей» в его психике». «Неужели эта грандиозная «Мистерия» в итоге будет только материалом для психиатра?» спрашивает Сабанеев. В линии художественных настроений Скрябина Сабанеев замечал «устремление — с одной стороны — к схеме, с другой к разложению ритма на отдельные спазматические импульсы. Правда, великий гений его прикрывал до последних моментов эти качества красотами вдохновения, но чувствовалось в этом все-таки нечто от «больной психики» и схематичность и деритмизация, столь характерные для психопатологического творчества».

В «Воспоминаниях» подтверждается психический облик отца Скрябина как «мало даровитого человека, упрямого и крутого деспота и даже самодура». Сам Скрябин, несмотря на противоположность взглядов, воззрений с отцом, считал себя очень похожим на него «не только наружностью, но и нравом, и характером и вкусами». «И его упрямство у меня обратилось в известную твердость характера. Я тоже, когда уже раз что решу, так сделаю, что там ни произойди» говорил Скрябин.

Интересен тот резкий перелом в образе жизни Скрябина, который произошел, повидимому, под влиянием его второй жены Т. Ф. Шлецер и который ярко обрисован в «Воспоминаниях». «Новая жизнь начиналась с «эпохи Татьяны Федоровны» — раньше же было что то иное, враждебное и нелепое...» «Раньше я нуждался в этих внешних возбуждениях», сознался однажды Скрябин Сабанееву, «я ведь тогда очень бедовую жизнь вел... Мы сживали с Васильем Ильичем (Сафоновым) в Эрмитаже до утра, вы знаете, нас запирали там официанты на ночь и уходили, чтобы утром опять отпереть». Сам Сафонов, уже после смерти Скрябина, говорил Сабанееву: «Ведь Саша же пил тогда много. Ему спьяну и Мистерия сочинилась. Он так пил, что на всю жизнь опьянел...» Старые ученики и приятели А. Н. единогласно утверждали, что раньше он был «совсем наоборот», что не было более увлекающегося и «воспаляющегося» человека, что он не мог сидеть вообще равнодушно около особы женского пола, и что были у него похождения и менее безвредные и очень многочисленные». Хотя автор «Воспоминаний» и не решает определенного вопроса о том, — «угасло ли все это сейчас само собою, или было выгеснено мягкой, но властной рукой Т. Ф.», тем не менее сам же на той же странице заявляет, что «сила ее держава» была,

что «она не любила женщин и стремилась всеми мерами уменьшить их количество в своем и А. Н. кругу». За время знакомства с Сабаневым «не менее двадцати представительниц прекрасного пола получили «отставку» от дома. Им дано было понять, что без них тут лучше себя чувствуют». Но с другой стороны следует предполагать, что в этом отношении произошло что то и в самом Скрябине, помимо влияния Т. Ф. За все время знакомства и близкой дружбы со Скрябиным Сабанев «ни разу не видел его ни «ухаживающим» за кем бы то ни было, даже наедине, в товарищеской обстановке, говорящим что нибудь такое, из чего можно было бы заключить о наличии у него этих эмоций. Он был всегда с дамами почтителен, в высшей степени корректно-джентльменски себя вел, но никогда ничего подобного на пробуждение «интереса» у него Сабанев не заметил. «Этот несомненно очень чувственный и страстный человек, про которого Сафонов некогда писал в своем «акростихе»:

Бурной жизни треволненья  
Испытав как человек...

который вел действительно очень рискованный образ жизни раньше, — теперь был полным домоседом» и «за все время жизни с Т. Ф. Скрябин ни разу уже не увлекся по настоящему никем...»

Интересен взгляд самого Скрябина на соотношение между творчеством и эротикой. «Я давно уже убедился, что творческий акт теснейшим образом связан с эротикой», говорил он автору «Воспоминаний». «Я определенно знаю и по себе, что творческое возбуждение имеет даже все физиологические признаки сексуального возбуждения... И заметьте, как связано творчество художника с этой сферой: как только слабеет художник в этой сфере, так слабеет он и в творчестве максимумы творчества — максимумы эротизма... Например у Вагнера — этот максимум падает на «Тристана и Изольду», а «Парсифаль» — уже явный упадок, старчество... Нельзя при этом не заметить, что связь между творчеством и эротикой, повидимому, более сложная и если не всегда, то во многих случаях, творчество является сублимацией сексуального чувства и именно «Тристан и Изольда» в этом отношении — является блестящим примером. «Тристан и Изольда», как известно явились результатом того глубокого чувства, которое питал Вагнер к Матильде Везендонк и которому не суждено было вылиться в более близкие отношения. Можно, конечно, только предполагать, что и у Скрябина эротизм физиологический, проявлявшийся у него так ярко в более молодые годы, сублимировался в эротизм творческий после появления на сцене его жизни Т. Ф. Шлецер, которая так ревниво оберегала его от всяких посторонних увлечений и человека, который вел очень рискованный образ жизни раньше, превратила в «полного домоседа». Характер чувства,



которое питал Скрябин к Т. Ф., определяют следующие его слова: «Ведь я по настоящему любил одну только Марусю, но за то Т. Ф. умеет лучше меня держать в руках». И как результат этой сублимации и получилось, что «настоящий Скрябин начинался в его представлении только с «Мистерии», только с той эпохи, когда эта идея стала его целью, — а раньше было что то иное, подготовительное и предварительное; новая же жизнь начиналась с «эпохи Татьяны Федоровны».

Что произведения этой эпохи были насквозь пропитаны сексуальностью, заключали в себе «бездну эротизма», показывают многие страницы «Воспоминаний». Привожу наиболее яркие в этом отношении слова самого Скрябина: «ведь Мистерия это акт эротический, акт любви. Вот как любовь между мужчиной и женщиной оканчивается актом излияния семени — так и в Мистерии... и вот это (он наиграл последние такты сонаты) — это есть излияние и затем то ослабление, которое всегда бывает, исчезновение в небытие, «ведь не надо думать, что в Мистерии будет, как у нас теперь... как это бывает. Наоборот, наш сексуальный акт есть ничто иное, как прообраз Мистерии, как тот же акт, но расплывшийся в миллиардах отражений, в отдельных мелких полярностях. В этом и есть материализационный процесс — все размыляется, все разбрызгами проникает мироздание, и полярность эротического акта тоже расплывается, разбрызгивается. Не Мистерия будет подражать нашему «акту», а мы сейчас подражаем будущей Мистерии». К этому можно еще прибавить характеристику Скрябина, даваемую автором «Воспоминаний» — «страшным эротизмом, предельно обостренным и предельно утонченным была наполнена эта творческая индивидуальность. Эротизм был едва ли не самым характерным психологическим свойством Скрябина: вся его наружность свидетельствовала об этом, эти тонкие, истомленные черты лица, чувственная «ямочка» на подбородке, какая то истома в движениях, когда он им начинал придавать значение, опьяненный взор».

Все те патологические черты в характере Скрябина, на которые мною было указано в моей предшествующей о нем работе, находят себе яркое подтверждение и на страницах «Воспоминаний». Следующие строки обрисовывают его инфантилизм, детскость — и не смотря на свои сорок лет, был всегда очень молод внешним образом, очень подвижен и легко прыгал как юноша, даже как мальчик, и имел вообще вид несколько «легковесный». Он бывал «капризен» по детски, по детски боязлив перед обывательскими опасностями». Автор «Воспоминаний» приводит яркие примеры патологической мнительности Скрябина, боязни «всяких зараз и бактерий». Как характерна, например, эта боязнь есть сушики, упавшие с тарелки на скатерть. — «Раз она упала, уже ее нельзя есть. На скатерти могут быть бактерии, мы руки ведь кладем на скатерть... вообще мало ли что». Как пример резких колеба-



ний настроения можно указать на следующие слова Скрябина — «я испытываю такое счастье, что весь мир может утонуть и захлебнуться в нем... Иногда у меня такие приступы тоски и отчаяния, которые никто не в состоянии понять». Мазохизмом звучат слова Скрябина о том, что «всякое такое болезненное ощущение, всякую боль надо претворить в наслаждение. Ведь в этом же вся мистерия». Иллюстрацией Скрябинского аутизма могут служить следующие слова автора «Воспоминаний» — «с некоторой боязнью я прикасался к внутреннему миру Скрябина — он пугал меня своей оторванностью от обыкновенного, естественного мышления. Чем ближе было соприкасаться с этим миром, тем яснее была эта оторванность. Иногда думалось, что действительно А. Н. воспринимал мир как призраки, как ряды сновидений, что для него реальность сна и яви была почти тождественна, — что он жил не в действительном мире, а в фантастическом, в котором без натяжки можно было предположить, что он созидает этот мир». Для обрисовки психики Скрябина интересен описываемый Сабанеевым в «Воспоминаниях» спор Скрябина с Вяч. Ивановым о мессиях рас, о конечных мистериях. Во время спора Скрябин, правда из «деликатности» по отношению к себе, «в неопределенных тонах», Христа ставил в число простых, «будничных» мессий, подготовляющих человечество к приятию настоящего, «праздничного» мессии, творца Мистерии, воссоединителя человечества с «мировым духом», место которого очевидно предназначал для себя. В этом отношении, в смысле выявления у Скрябина параноидного симптомокомплекса характерны и следующие слова, сказанные однажды Скрябиным Сабанееву: — «Вы не знаете, как тяжело», сказал он мне раз поздно вечером, когда я один остался у него: «как тяжело чувствовать на себе все бремя... он замылся — «все бремя мировой истории...» Наконец, следует упомянуть о словах Скрябина о том, что у него «ни разу не было ни обмороков, ни галлюцинаций», для появления которых «нужно известное истончение физического организма, иногда просто болезнь даже...» Очевидно, говоря об обмороках и галлюцинациях он не имел ввиду те тяжелые нервные припадки, которыми он страдал и которые описывает в своих письмах к Беляеву тетка Скрябина. Л. А. Скрябина.

Помимо данных, которыми ярко и определенно обрисовывается патологичность психики Скрябина, в «Воспоминаниях» мы находим ряд страниц, посвященных тонкому психологическому анализу того влияния, которое такого рода патологические, гениально одаренные личности как Скрябин производят на близко соприкасающихся с ними лиц. Не избежал этого влияния, этой индукции, и сам автор «Воспоминаний», несмотря на свой определенный «позитивизм». «Если он был безумным», пишет Сабанеев, «то это было увлекательное безумие. И в его присутствии это безумие пьянило, как вино. Какими то иррациональными частями своего подсознательного существа

---

---

начинал я не то что «верить», а как то странно свыкаться с идеей Мистерии, с этой фантастической мечтой о «последнем празднике человечества» — о чем то страшно грандиозном, торжественном и радостно-трагическом. Какая то жгучая, не то блаженство, не то тоска светилась в его глазах и общалась мне, позитивисту и «естественнику», привыкшему к ясному языку эксперимента и точному голосу математических формул». На стр. 181, 182 и 183 «Воспоминаний» автор их еще более подробно, тонко обрисовывает ту «тепличную, насыщенную и душную атмосферу», «атмосферу крайнего, изолированного преклонения, почти обоготворения личности», в которой жили Скрябин и кружок близких к нему лиц и в которой идея Мистерии, идея самообожествления самого Скрябина постепенно все более и более заражала друзей Скрябина. «Нервность» Скрябина «несомненно привязывала к нему, как бы приковывала, — а его страшная убежденность, с которой он говорил, невольно, заражала, почти гипнотизировала. Эта тепличная атмосфера... создавалась в этих условиях сама собою, как результат известного отбора эмоций и настроений. И чем дальше, тем успешнее шел отбор, атмосфера все специфицировалась, и свежие люди в ней уже не могли выдержать, ретировались, а новые подбирались уже по принципу сродства».

Для того же, чтобы понять, какие гениальные произведения росли в «этой страстной, роскошной и душной теплице» можно только рекомендовать читателю ознакомиться со страницами «Воспоминаний» (281, 282, 283), описывающими, по словам автора, «памятную для него фантастическую ночь, перед очарованием которой вряд ли устояли бы какие-нибудь иные, с иным содержанием ночи», в течение которой Скрябин ознакомил его с эскизами своего, так и не увидевшего свет «Предварительного действия».

---

---